



MINISTERSTVO
ZDRAVOTNÍCTVA
SLOVENSKEJ REPUBLIKY

Epidemiologická situácia

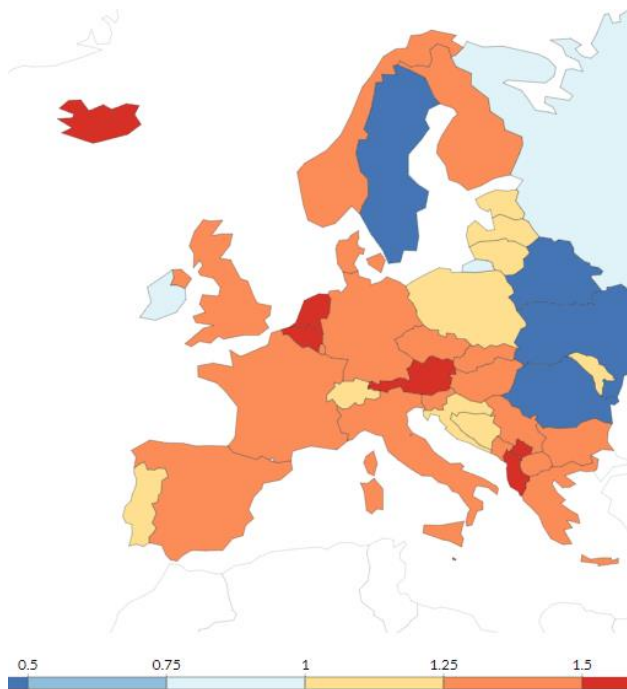
28.6.2022

Ministerstvo zdravotníctva SR

Situácia v EÚ

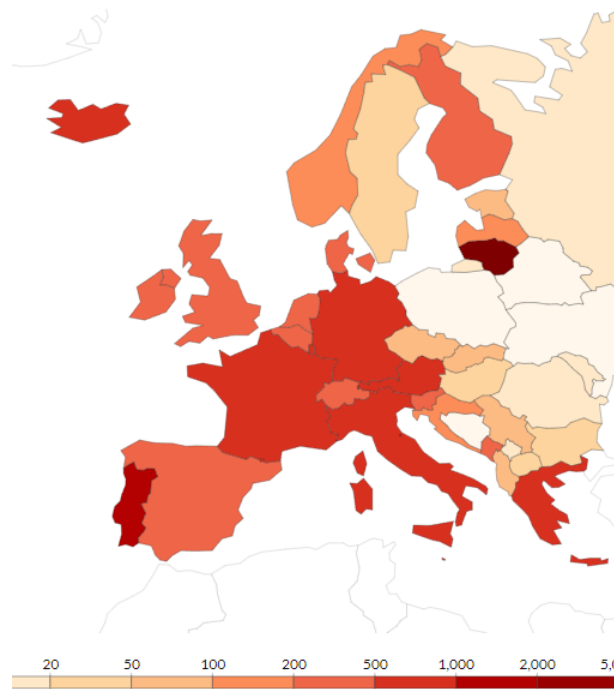
Odhad Rt

(Rastu prípadov)







Prípady

(Denne na milión)

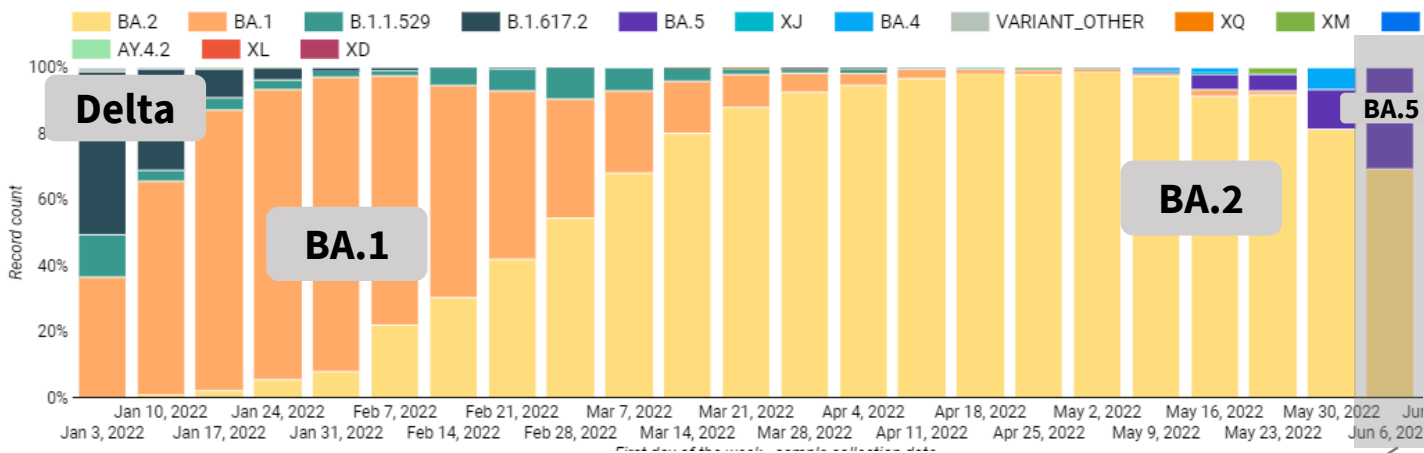


- Nárasty prípadov v dôsledku subvariantov Omikron BA.4, BA.5 naprieč EÚ
- Portugalsko už v za vrcholom vlny

Základné parametre

Aktuálne		Minulý týždeň	
365 Denné prípady		222	65%
182 Hospitalizovaní pacienti		161	13%
4 Ventilovaní pacienti		6	-33%
14 Denné príjmy do nem.		15	-7%

Sekvenácia – monitoring variantov vírusu SARS-CoV-2 na Slovensku



Nekompletné dáta

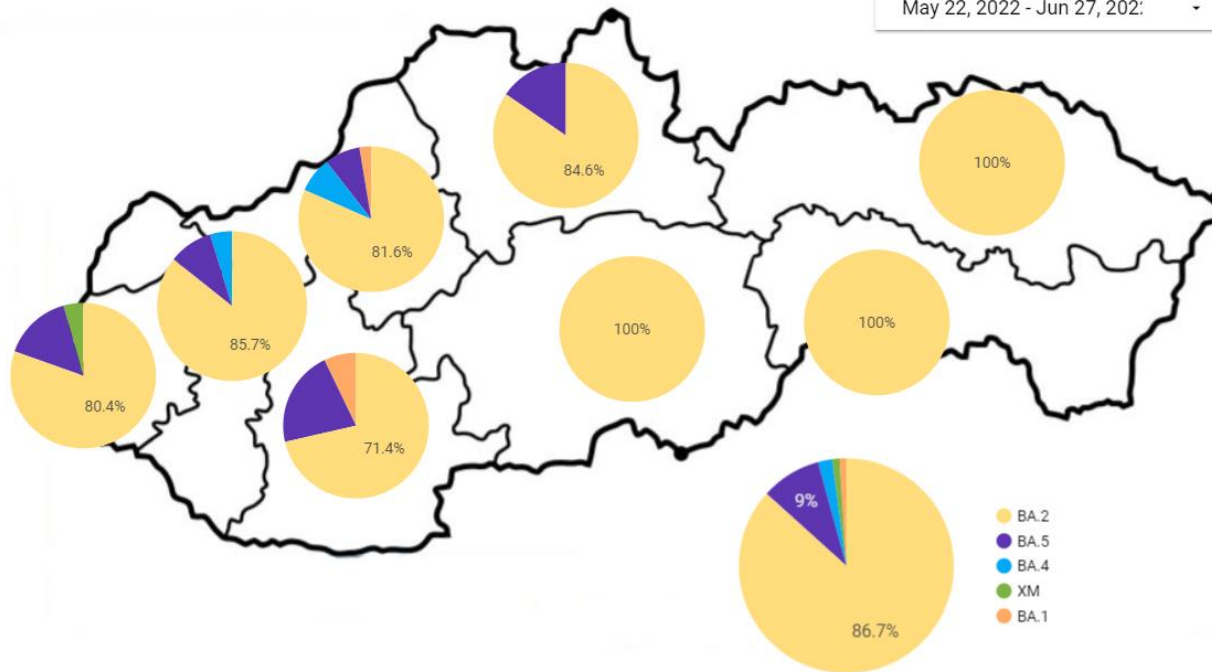
V týždni začínajúcom 6.6.:

- 13 vzoriek sekvenovaných
- **70% BA.2 Omikron**
- 30% BA.5 Omikron
- 0% Iné

Sekvenácia

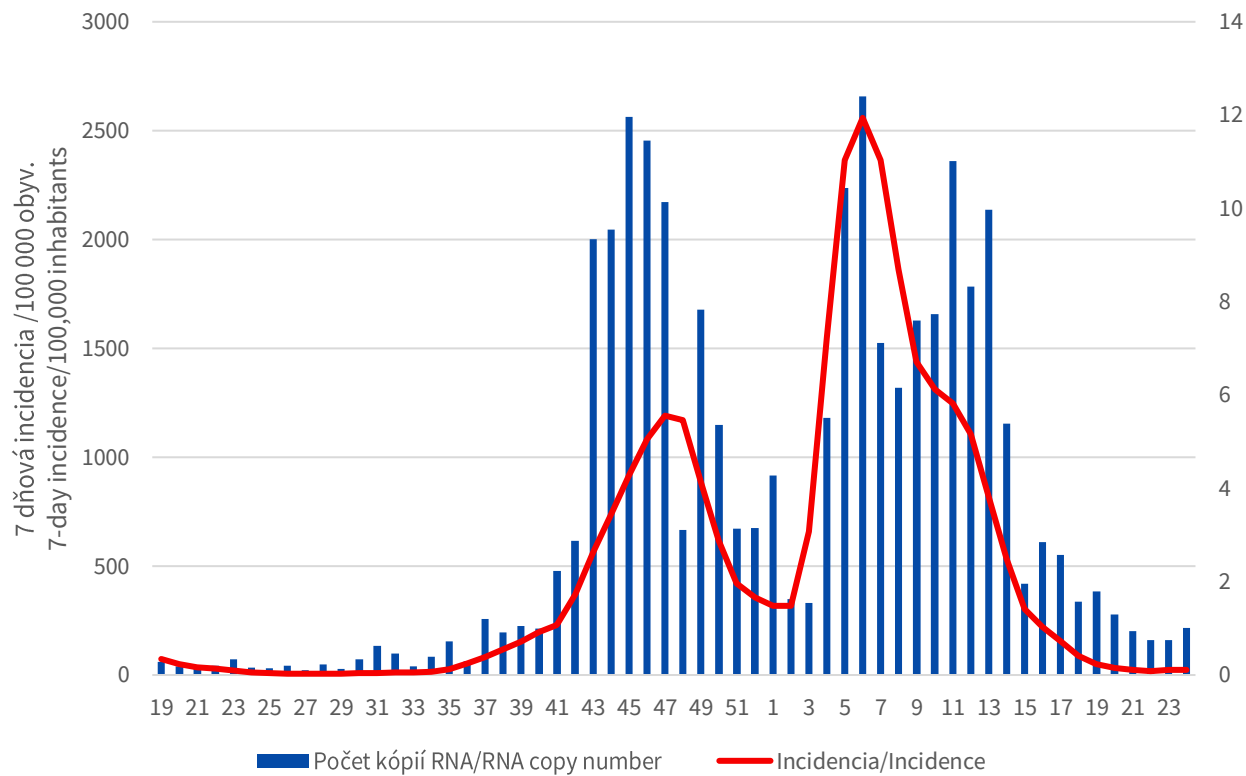
Select date range according to sample collection date:

May 22, 2022 - Jun 27, 2022



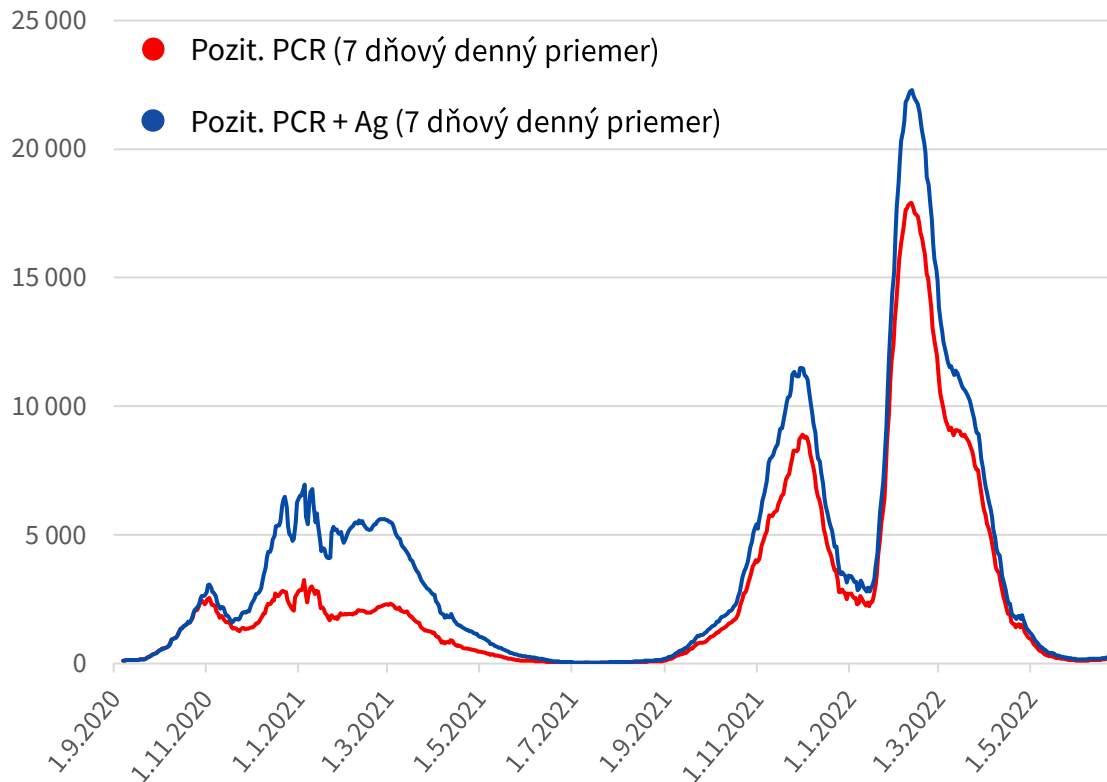
- Za ostatných 30 dní:
 - X vzoriek sekvenovaných
 - 87% BA.2 Omikron
 - 9% BA.5 Omikron
 - 0% Delta (B.1.617.2)
 - 4% Iné

Monitoring SARS-CoV-2 v odpadových vodách



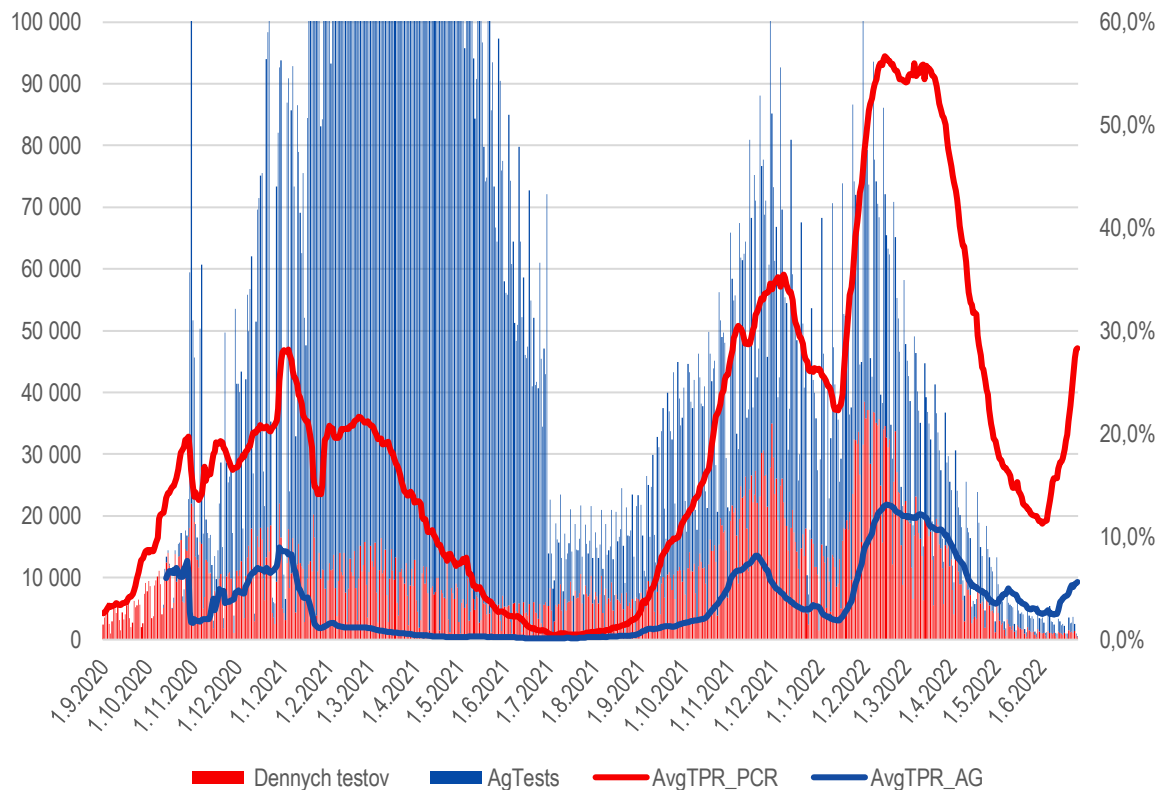
- Vývoj incidencie ochorenia COVID-19 a počet kópií RNA SARS-CoV-2 v odpadových vodách v SR
- Od 23.KT nárast počtu kópií RNA v odpadových vodách

Vývoj počtu pozitívne testovaných



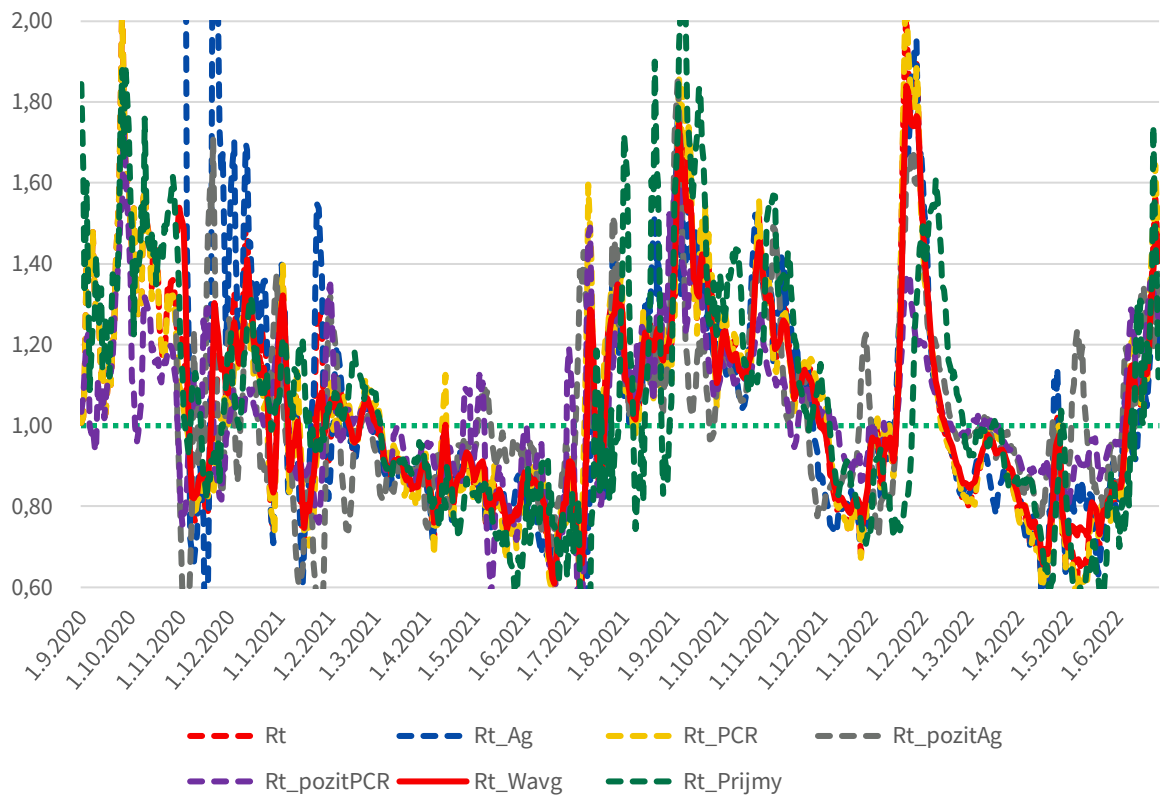
- **365 denný priemer prípadov** (pred 7 dňami 222)
- Pozitivita PCR: **28% (nárast)**
- Pozitivita Ag: **5,6% (nárast)**

Vývoj počtu testov a pozitivity testov



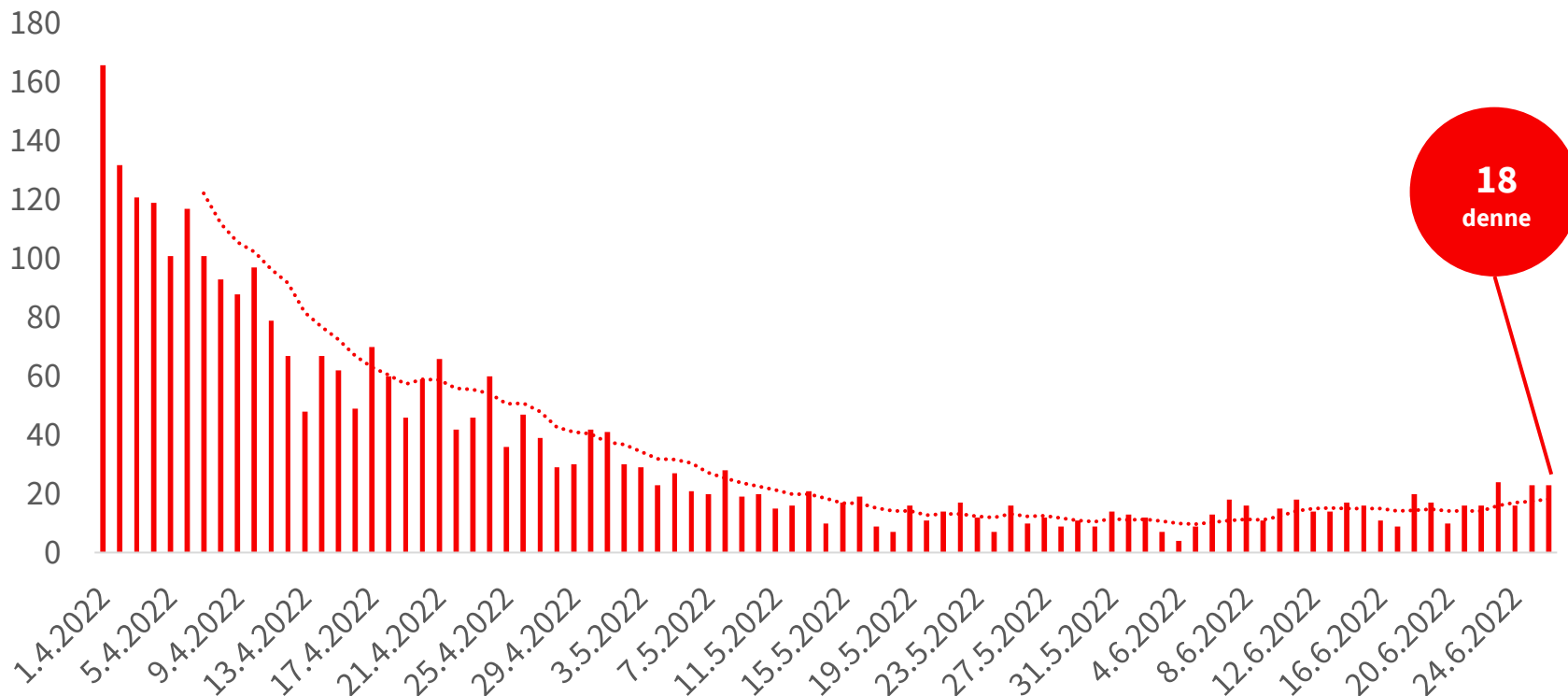
- Priemerný denný PCR počet testov: **1 tisíc denne (mierny nárast)**
- Pozitivita PCR: **28% (nárast)**
- Počet všetkých testov **2 tisíc denne (stab.)**
- Pozitivita Ag: **5,6% (nárast)**

Efektívne reprodukčné číslo počítane metódou Robert Koch na viacerých indikátoroch



- Posun v R_t ukazovateľoch nad 1 = rast vlny

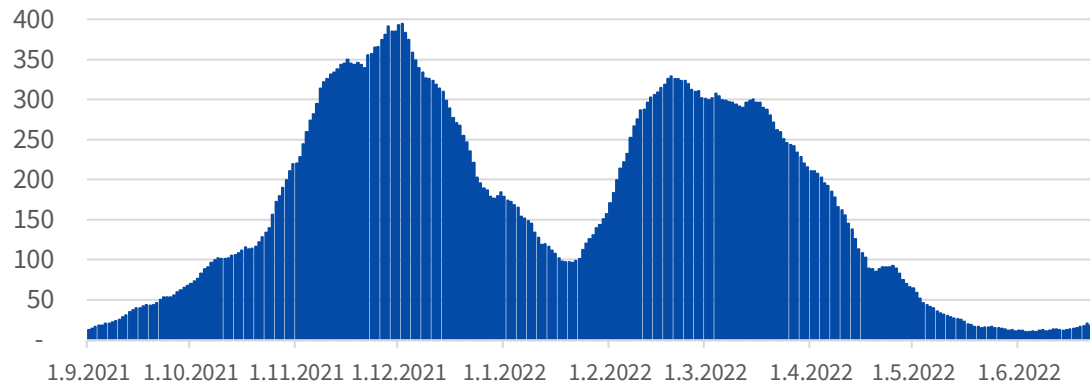
Počet denných výjazdov ZSZ ku COVID pacientom



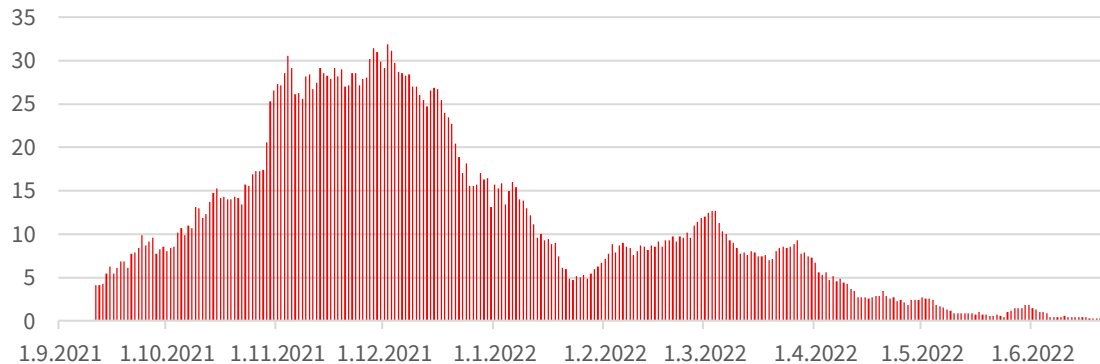
Dáta k: 26.7.2022, Zdroj: OS ZSZ

Príjmy do nemocníc

Hosp.

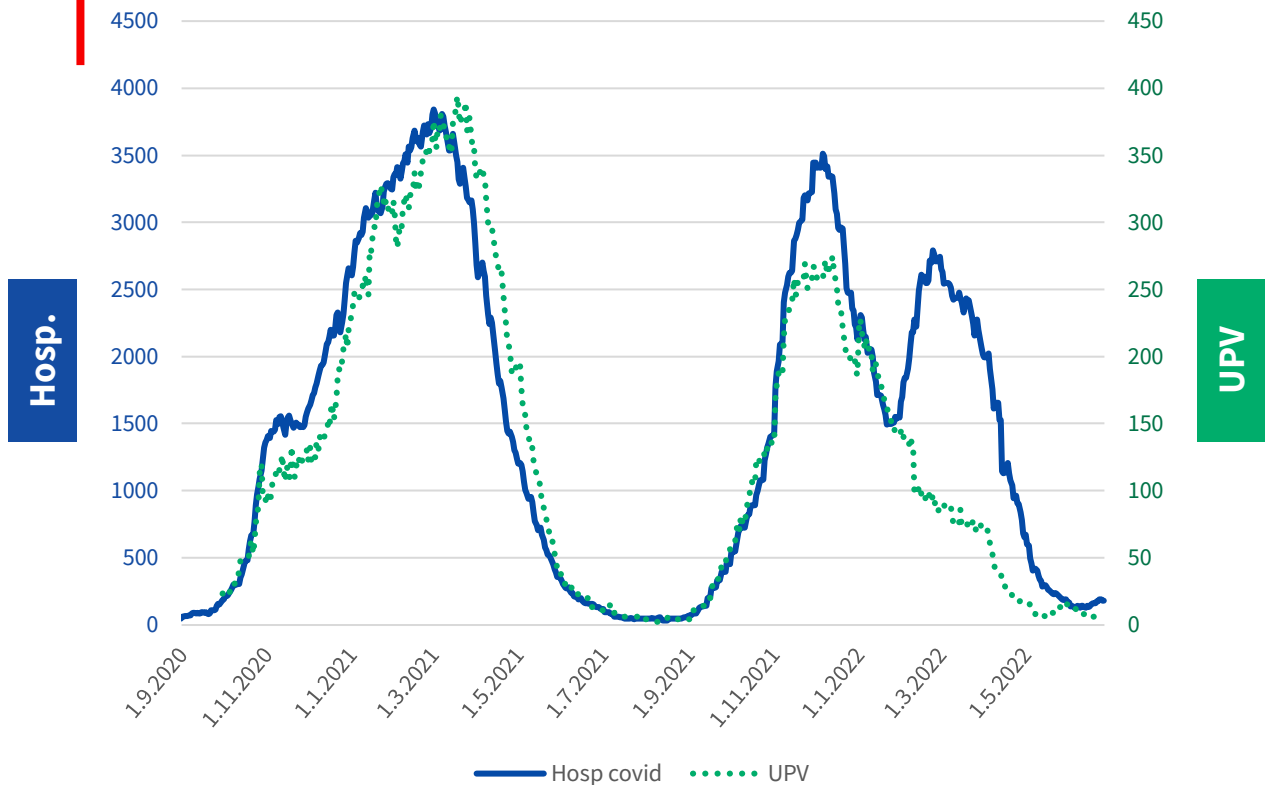


UPV



- Príjmy všeobecné mierne rastúce na 15 denne
- Príjmy UPV stabilné na 1 denne

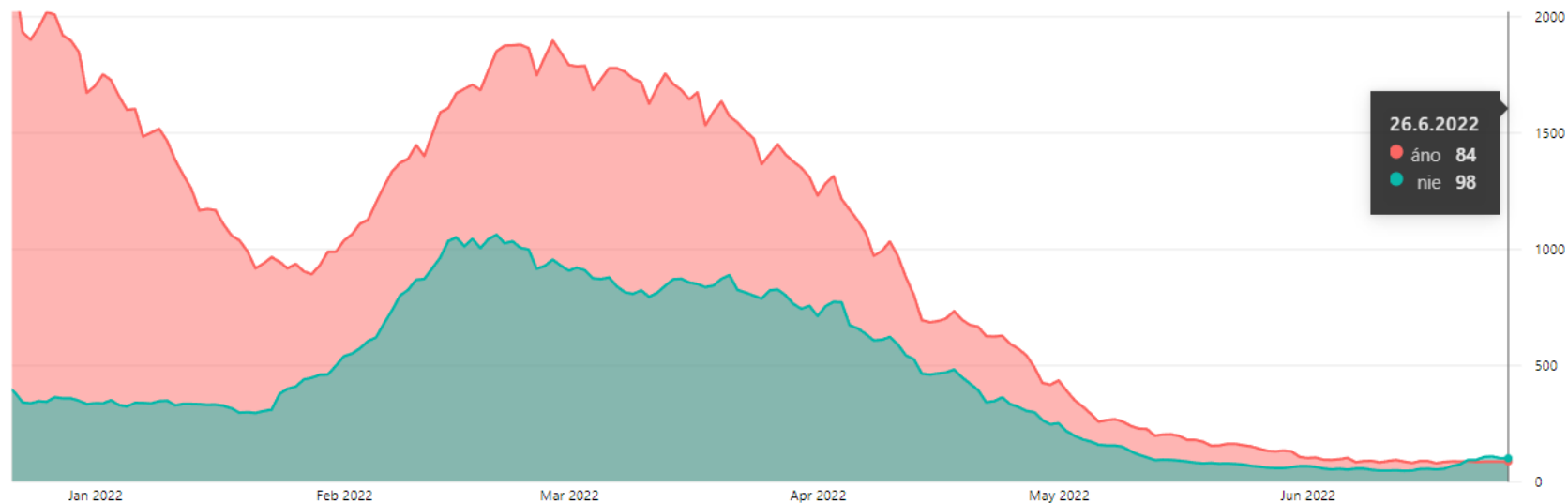
Hospitalizovaní pacienti



- Opätovný rast v počte pacientov
- Aktuálne 182 pacientov, z toho 84 s primárnou Dg. Covid19
- UPV 4 pacienti

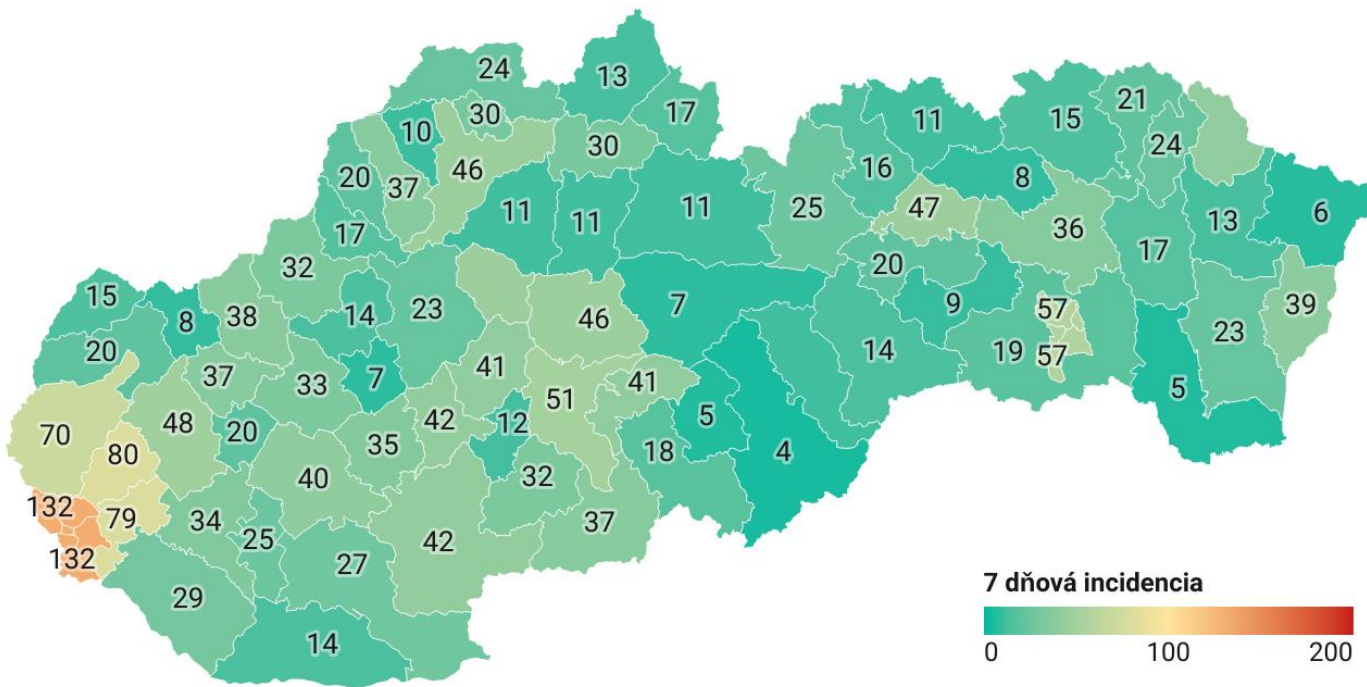
Hospitalizovaní pacienti podľa primárnosti diagnózy

Primárna diagnóza hospitalizácie COVID-19: ● áno ● nie ● neudané



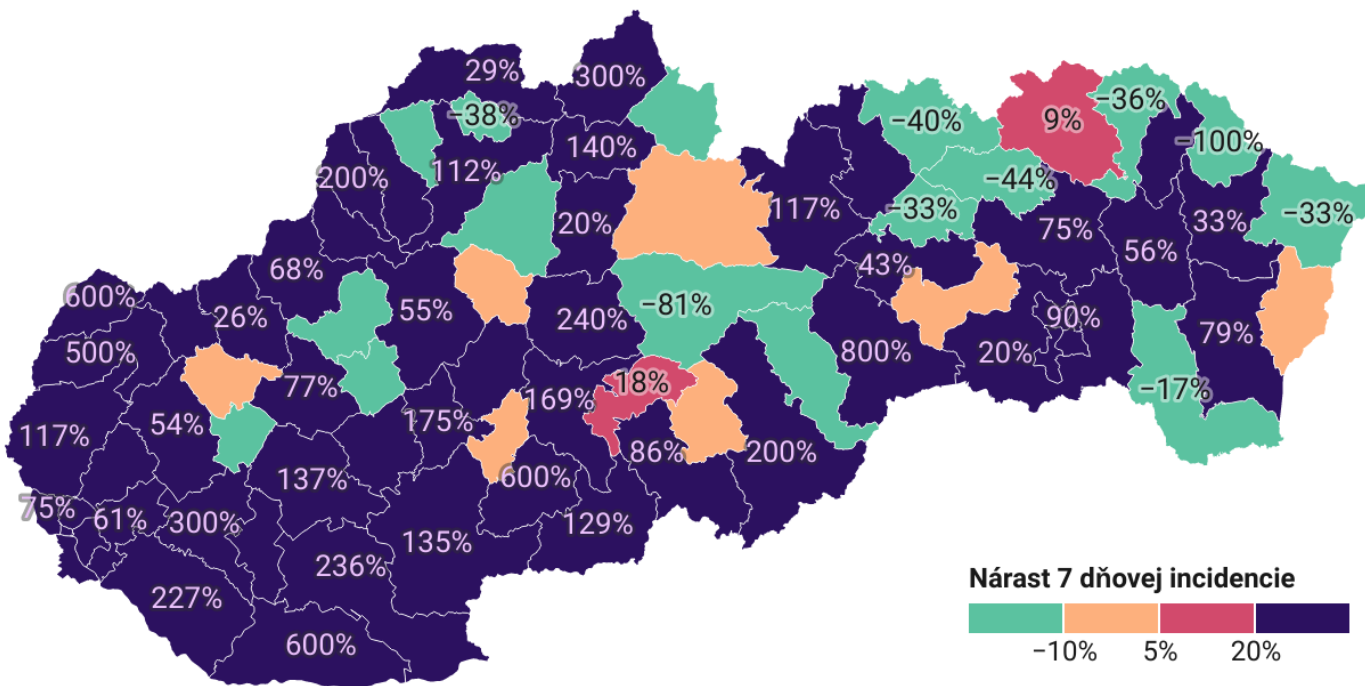
- Z aktuálne 182 pacientov **84, alebo 46% s primárnou Dg Covid19**
- 98 pacientov, alebo 54% s Covid19 ako sekundárna Dg

7 dňová PCR incidencia



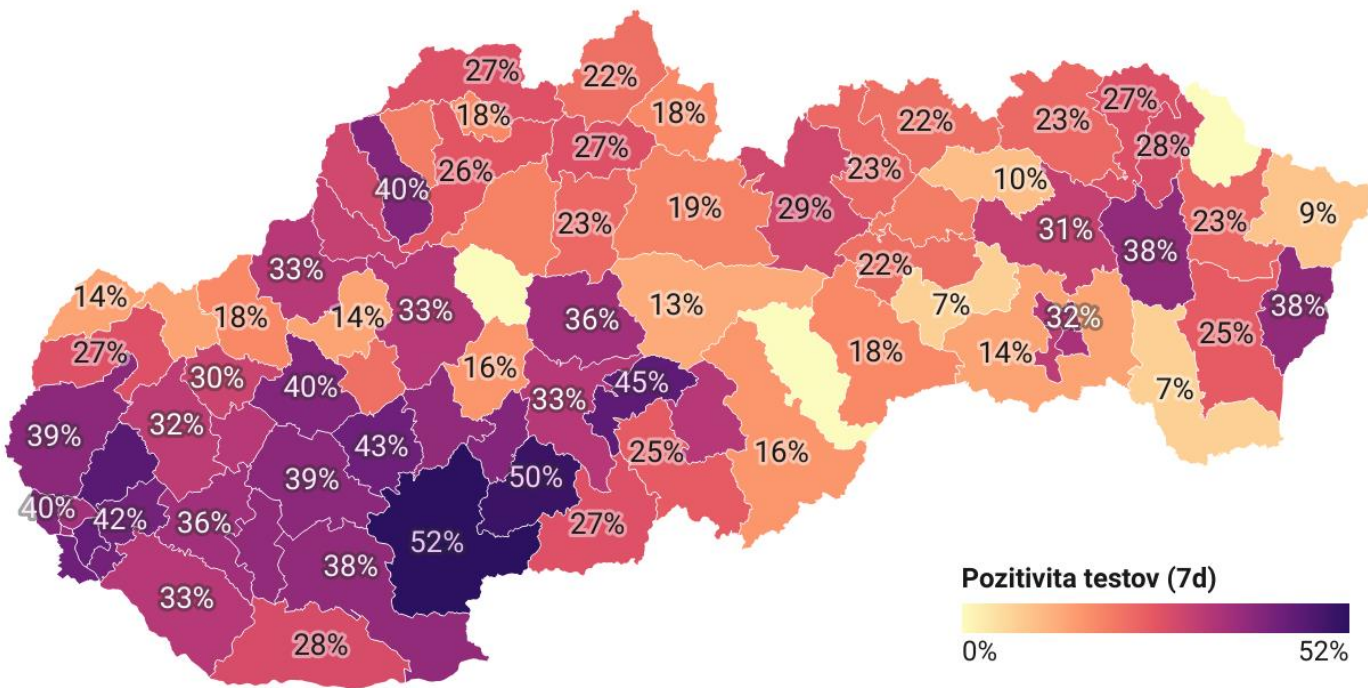
- **SR nárast o 74% na 37**
- Incidencia cez 100 v Bratislave

Zmena v 7 dňovej incidencii



- 28 okresov rast o viac ako 100%

Pozitivita PCR testov



- 2 okresy **viac ako 50%**
- 37 okresov **viac ako 30%**
- Celoslovensky nárast z 22% na **30%**



Krátkodobá stratégia manažmentu pandémie COVID-19

Základné scenáre vývoja

- 4 základné faktory:
 1. Rýchlosť prenosu
 2. Závažnosť (realizovaná)
 3. Miera reinfekcie
 4. Mutácie ako náhoda (shift vs. drift)
- Hodnotenie rizika pre aktuálnu vlnu:

Premorenie populácie	Rýchlosť šírenia	Riziko hospitalizácie	Celkové hodnotenie
<i>vysoké riziko</i>	<i>vysoké riziko</i>	<i>nízke riziko</i>	<i>nízke riziko</i>

Napriek celkovému nízkemu populačnému riziku zvýšené riziko pre niektoré skupiny populácie ako aj riziko pre zdravotný systém vzhľadom na dovolenky

Dlhodobé scenáre

Znížená hrozba	Pravidelné reinfekcie	„Ťažšie zvládnuteľné“ jesenné a zimné obdobie	„Nezvládnuteľné“ jesenné a zimné obdobie	Nová pandémia
<ul style="list-style-type: none"> Hospitalizácie a úmrtnosť na COVID-19 sa stali a zostávajú veľmi nízke. COVID-19 sa v celej EÚ/EHP považuje za bežne zvládnuteľný. 	<ul style="list-style-type: none"> Stále sa objavujú nové varianty schopné vyhýbať sa imunite (po očkovaní alebo prekonaní ochorenia), ktoré vedú k častým reinfekciám. Hoci úmrtnosť na COVID-19 zostáva relatívne nízka, slabnúca imunita je zrejmá a medzi rizikovými skupinami obyvateľstva existuje nezanedbateľná miera hospitalizácií a úmrtnosti. 	<ul style="list-style-type: none"> Vírus obchádza imunitu po očkovaní a prekonáva ochranu nášho imunitného systému pred infekciou a ďalším prenosom. Varianty SARS-CoV-2 sa objavujú s vyššou vnútornou závažnosťou v kombinácii s ubúdajúcou imunitou. Klesajúca ochota obyvateľstva užívať ďalšie dávky vakcín tiež prispieva k výraznému zaťaženiu systémov zdravotnej starostlivosti v zimnom období. 	<ul style="list-style-type: none"> Dostatočná miera oslabenia a evolúcia vírusu vedú k hospitalizáciám v bežnej populácii, ktorá presahuje kapacity systému zdravotnej starostlivosti. Takéto okolnosti si vyžadujú prísnejšie nefarmakologické opatrenia na populačnej úrovni, ktoré nie sú veľmi populárne a zle sa dodržiavajú. Preto sa od povinných opatrení upustilo. Všeobecná únava z očkovania. 	<ul style="list-style-type: none"> Podľa tohto scenára sa pretrvávajúca hrozba vzniku novej pandémie realizovala. Návrat k prístupu "sploštenia krivky" na získanie času na zavedenie revidovanej vakcíny. (Opätovné) zavedenie prísnych obmedzení v už aj tak pandémiou unavenej populácii by si vyžadovalo dôkladné posúdenie.

Strategické oblasti v najbližších 6 až 9 mesiacoch

Primárne ciele stratégie: ochrana najzraniteľnejších a starších občanov, minimalizovať nápor na nemocnice so zachovaním štandardnej medicíny, zabezpečiť maximálne fungovanie ekonomiky a spoločenského života

- Monitoring vývoja pandémie
- Očkovanie
- Zabránenie infekcií – edukácia ROR a izolácia pri symptómoch
- Testovanie
- Liečba pacientov
- Komunikácia, dôvera, edukácia

- Pandémia je pod kontrolou
- Nezvažujeme zavádzanie reštrikčných opatrení
- Neočakávame výrazné obmedzenia spoločenského či hospodárskeho života
- Potreba respirátorov v niektorých životných situáciách môže byť odporúčaná, alebo aj vyžadovaná.



MINISTERSTVO

ZDRAVOTNÍCTVA
SLOVENSKEJ REPUBLIKY