



Regionálny úrad verejného zdravotníctva

so sídlom v Michalovciach, S.Chalupku 5, PSČ 071 01

Tel.: 056/6880611, 612 FAX: 056/6880636 email: mi.sekretariat@uvzs.sk www.ruvzmi.sk IČO: 17335680

Titl.
Regionálny úrad verejného zdravotníctva
so sídlom v Košiciach
Ipeľská 1

040 01 KOŠICE

Naša značka :
2015/001563

Vybavuje /klapka :
Luptáková /621

V Michalovciach, dňa:
8.4. 2015

Vec: Epidemiologická situácia za mesiac marec 2015
v okresoch MICHALOVCE a SOBRANCE – zaslanie

Epidemiologická situácia za mesiac **MAREC** je charakterizovaná:

- ✓ **pretrvávajúcim výskytom:** črevných ochorení
- ✓ **výskytom:** chrípky H1N1 Novel, chronickej vírusovej hepatitídy B,C, importovanej nepneumonickéj Legionárskej choroby (Pontiacká horúčka), prenosného pohlavného ochorenia, dermatofytózy, toxoplazmózy
- ✓ **nulovým výskytom:** meningitídy, tuberkulózy, NN
- ✓ **úmrťm:** na prenosné infekčné ochorenie – A02.0, SARI

ČREVNÉ INFEKČNÉ CHOROBY /A00 – A09/:

A02 - salmonelová enteritída:

MICHALOVCE: Hlásených 12 ochorení v rôznych vekových skupinách, z toho 1 úmrtie (viď úmrtia).

Rozdelenie podľa vekových skupín: 1-4 roč.- 3 prípady; 5-9 roč.-2 prípady; 10-14 roč.- 1 prípad; 25-34 roč. – 2 prípady; 45-54 roč.- 1 prípad; 55-64 roč.- 3 prípady.

Rozdelenie podľa obcí: Michalovce- 2 prípady; Iňačovce – 1 prípad; Kaluža – 1 prípad; Lastomír – 5 prípadov; Staré – 1 prípad; Trhovište – 1 prípad; Vinné - 1 prípad.

Výskyt ochorení: sporadický

rodinný(1x5 prípadov)

Rodinný výskyt: Z celkového počtu 9 exponovaných osôb ochorelo 5 osôb z obce Lastomír. V klinickom obraze dominovali hnačky, kŕče, nauzea, zvracanie a TT do 39°C. V dvoch prípadoch si klinický stav vyžiadala aj hospitalizáciu na infekčnom oddelení NsP Š. Kukuru Michalovce, a.s.

Pravdepodobný faktor prenosu pri rodinnom výskyte: domáce vajcia- nedostatočne tepelne spracované (nepečená torta – surové žltka zamiešané do varenej plnky)

- **pravdepodobný faktor prenosu:** vajcia domáce- – 6x
vajcia z obchodnej siete – 1x
mäsové výrobky – 2x
mliečne výrobky – 1x
cukrárenské výrobky/sladkosti – 1x
zmiešaná strava – 1x
- **etiolog. agens-** *salm. enteritidis*- 11x
salm. typhimurium – 1x

A04.5 – kampylobakteriálna enteritída: Spolu hlásených 7 ochorení.

MICHALOVCE: Hlásených 6 ochorení.

Vekové skupiny: 0 roč.-3 prípady; 1-4 roč.- 3 prípady.

Výskyt podľa obcí: Michalovce – 2 prípady; Drahňov – 1 prípad; Malčice - 1 prípad; Sliepkovce – 1 prípad; Zbudza - 1 prípad.

- **pravdepodobný faktor prenosu:** hydina –1x
mliečne výrobky – 1x
mat. mlieko+umelá mliečna výživa -1x
zelenina – 1x
umelá mliečna výživa – 1x
zmiešaná strava - 1x
- **etiolog. agens:** *Campylobacter jejuni* -5x
Campylobacter coli – 1x

SOBRANCE: Hlásené 1 ochorenie vo vekovej skupine 10-14 ročných, bytom Nižná Rybnica.

- **pravdepodobný faktor prenosu:** zmiešaná strava –1x
- **etiolog. agens:** *Campylobacter coli* – 1x

A04.6 – enteritída zapríčinená Yersinia enterocolitica:

SOBRANCE: Hlásené 1 ochorenie u 2 ročného dieťaťa mimo kolektív, bytom Sobrance, žijúceho v neštandardných hygienických podmienkach bývania a stravovania.

- **faktor prenosu:** mäsové výrobky (rôzne paštéty, mleté mäso)
- **ochorenie potvrdené:** klinicky a laboratórne
- **etiolog agens:** *Yersinia enterocolitica*

A04.7 – enterokolitída zapríčinená Clostridium difficile:

MICHALOVCE: Hlásený 1 prípad u 82 ročnej dôchodkyne, bytom Sliepkovce. V klinickom obraze dominovala riedka vodnatá stolica, bolesti brucha, kŕče a subfebrilita.

- **rizikový faktor:** dlhodobá ATB liečba (Ciprofloxacín, Ciplox)
- **ochorenie potvrdené:** klinicky a laboratórne
- **etiolog. agens:** *Clostridium difficile* toxín A,B pozit

A04.8 – iné špecifikované bakteriálne infekcie: Spolu hlásených 7 ochorení.

MICHALOVCE: Hlásených 5 sporadických ochorení.

Vekové skupiny: 0 roč.-1 prípad; 1-4 roč.- 1 prípad; 35- 44 roč.- 2 prípady; 65+ roč. - 1 prípad.

Výskyt podľa obcí: Drahňov - 1 prípad; Hažín- 1 prípad; Poruba pod Vihorlatom - 1 prípad; Sliepkovce – 1 prípad; Zemplínske Kopčany - 1 prípad.

- **etiol. agens:** Klebsiella- 1x
Pseudomonas- 2x
Proteus – 2x

SOBRANCE: Hlásené 2 sporadické ochorenia.

Vekové skupiny: 45- 54 roč.- 1 prípad; 65+ roč. - 1 prípad.

Výskyt podľa obcí: Nižná Rybnica - 1 prípad; Úbrež- 1 prípad.

- **etiol. agens:** Klebsiella- 1x
Proteus – 1x

A08 – vírusové a iné špecifikované črevné infekcie: Spolu hlásených 18 prípadov.

MICHALOVCE: Hlásených 17 ochorení v rôznych vekových skupinách.

Vekové skupiny: 0 roč.- 3 prípady; 1-4 roč.- 10 prípadov; 5-9 roč.- 1 prípad; 25-34 roč.- 2 prípady; 65+ roč.- 1 prípad.

Výskyt podľa obcí: Michalovce – 3 prípady; Bracovce – 1 prípad; Horovce – 1 prípad; Kačanov – 1 prípad; Lastomír – 1 prípad; Palín - 1 prípad; Pozdišovce – 1 prípad; Staré - 1 prípad; Strážske - 1 prípad; Stretava -1 prípad; Veľké Kapušany – 2 prípady; Vrbnica – 2 prípady; Zemplínske Kopčany – 1 prípad.

Výskyt ochorenia: sporadický

- **ochorenia potvrdené:** klinicky a laboratórne
- **etiol. agens:** rotavírus- 15x
norovírus -2x

SOBRANCE: Hlásené 1 ochorenie u 73 ročnej dôchodkyne, bytom Husák.

- **ochorenie potvrdené:** klinicky a laboratórne
- **etiol. agens:** rotavírus- 1x

INÉ BAKTERIÁLNE CHOROBY /A30-A49/

A48.2 – nepneumonická Legionárska choroba (pontiacká horúčka):

MICHALOVCE: Hlásené 1 importované ochorenie u 13 ročnej žiačky ZŠ, bytom Veľké Kapušany.

- *Príznaky ochorenia:* od 26.2.2015 suchý dráždivý kašeľ, subfebrílie, bez pneumónie
- *Faktor prenosu:* pravdepodobne kontaminovaný vzduch/aerosol
Počas jarných prázdnin 25.2.2015 pobyt na termálnom kúpalisku v Maďarsku (plávanie a ponáranie).
- *Ochorenie potvrdené:* klinicky a serologicky
9.3. – 12.3.2015 – Elisa IgM pozit – Legionella pneumophila

INFEKČIE S PREVAŽNE SEXUÁLNYM SPÔSOBOM PRENÁŠANIA/A50-A64/:

A53.0 - latentný syfilis nešpecifikovaný ako včasný alebo neskorý:

MICHALOVCE: Hlásené 1 ochorenie u 67 ročného dôchodcu, bytom Ložín.

- *Prameň nákazy* - neznámy
- *Miesto nákazy* – neznáme
- *Spôsob zistenia ochorenia* – v rámci predoperačného vyšetrenia, bez klinických príznakov
- *Ochorenie potvrdené* - serologicky

VÍRUSOVÉ INFEKČIE CHARAKTERIZOVANÉ LÉZIAMI KOŽE A SLIZNICE /B00 – B09/

B01 – varicella: Spolu hlásených 15 ochorení.

MICHALOVCE: Hlásených 11 sporadických ochorení:

Vekové skupiny: 5-9 roč.- 8 prípadov; 10-14 roč.- 2 prípady; 15-19 roč.- 1 prípad.

Výskyt podľa obcí: Michalovce – 1 prípad; Ižkovce – 1 prípad; Moravany – 1 prípad; Slavkovce – 1 prípad; Veľké Kapušany – 7 prípadov.

SOBRANCE: Hlásené 4 ochorenia.

Vekové skupiny: 1-4 roč.- 1 prípad; 5- 9 roč.-2 prípady; 25-34 roč.- 1 prípad.

Výskyt podľa obcí: Sobrance – 1 prípad; Ostrov – 2 prípady; Fekišovce– 1 prípad.

Výskyt ochorení: sporadicky a rodinný (1x2 prípady)

B02 – herpes zoster :

MICHALOVCE: Hlásené 1 ochorenie u 76 ročného dôchodcu, bytom Zemplínska Široká.

VÍRUSOVÁ HEPATÍDA /B15-B19/:

B18.1 – chronická vírusová hepatitída B bez agensu delta:

SOBRANCE: Hlásený 1 prípad u 44 ročného nezamestnaného muža, bytom Tibava.

- *epid. anamnéza na parenterálne zákroky:* r. 2010 operačne riešená zlomenina ľavej ruky
- *ochorenie potvrdené:* serologicky – HBV DNA pozit
- *ochorenie zistené:* v rámci vyšetrenia pri hospitalizácii

B18.2 – chronická vírusová hepatitída C:

MICHALOVCE: Hlásený 1 prípad u 27 ročného muža, bytom Pozdišovce t.č. nápravné zariadenie ÚVVaÚVTOS Košice.

- *epid. anamnéza:* užívanie drog nešpecifikovaných
- *ochorenie potvrdené:* serologicky – HCV RNA pozit
- *ochorenie zistené:* náhodne v rámci skríningového vyšetrenia vo výkone trestu

INÉ VÍRUSOVÉ CHOROBY /B25-B34/:

B27 – infekčná mononukleóza:

MICHALOVCE: Hlásené 2 ochorenia:

- 14 ročná žiačka ZŠ, bytom Michalovce
- 18 ročný študent SŠ, bytom Michalovce
- *Ochorenia potvrdené:* klinicky a serologicky – Elisa IgM – pozit (Dg:B27.0) – 2x

MYKÓZY /B35-B49/:

B35.4 – tinea corporis:

MICHALOVCE: Hlásené 1 ochorenie u 10 ročnej žiačky ZŠ, bytom Michalovce.

Mechanizmus prenosu: neznámy

Faktor prenosu: neznámy

Ochorenie potvrdené: klinicky a kultivačne- *Microsporum canis*

PROTOZOÁRNE CHOROBY /B50-B64/

B58 – toxoplazmóza:

MICHALOVCE: Hlásené 3 ochorenia uzlinovej formy:

- 9 ročný žiak ZŠ, bytom Krišovská Liesková žijúci v neštandardných hygienických podmienkach bývania a stravovania
 - *Mechanizmus prenosu:* kontakt s domácou mačkou (javila známky ochorenia)
 - *Ochorenie potvrdené:* klinicky a serologicky
Anti Toxoplasma gondii IgM, IgG, IgA – pozit; KFR – 1:1024
- 18 ročná študentka SŠ, bytom Michalovce
 - *Mechanizmus prenosu:* neznámy
 - *Ochorenie potvrdené:* klinicky a serologicky
Anti Toxoplasma gondii IgM, IgA, IgE – pozit; KFR – 1:4096
- 42 ročná zamestnaná žena, bytom Krásnovce
 - *Mechanizmus prenosu:* kontakt s domácou mačkou
 - *Ochorenie potvrdené:* klinicky a serologicky
Anti Toxoplasma gondii IgM, IgM, IgA – pozit; KFR 1: 1024

HELMINTÓZY /B65 – B83

B77.0 – askarióza s črevnými komplikáciami:

MICHALOVCE: Hlásené 4 ochorenia vo vekovej skupine 1-4 ročných detí žijúcich v neštandardných hygienických podmienkach bývania a stravovania

Výskyt podľa obcí: Michalovce-2 prípady; Jastrabie pri Michalovciach-1 prípad; Petrovce nad Laborcom- 1 prípad

⇒ **ochorenia potvrdené:** *klinicky a mikroskopicky-* *Ascaris lumbricoides* – 4x

ZAVŠIVENIE-PEDIKULÓZA, SVRAB- AKARIÓZA A INÉ ZAMORENIE /B85-B89/

B86 – svrab- scabies:

MICHALOVCE: Hlásených 14 ochorení.

Vekové skupiny: 0 roč.- 1 prípad; 1-4 roč. – 3 prípady; 5-9 roč.- 2 prípady; 10-14 roč.- 4 prípady; 15-19 roč.- 2 prípady; 25-34 roč.- 2 prípady.

Výskyt podľa obcí: Michalovce – 10 prípadov; Palín- 1 prípad; Pavlovce nad Uhom – 1 prípad; Šamudovce – 1 prípad; Zemplínske Kopčany – 1 prípad.

Výskyt ochorení: sporadický a rodinný (1x6 prípadov).

CHOROBY S POTENCIÁLNYM OHROZENÍM ZDRAVIA CHYTLAVÝMI CHOROBAMI / Z20- Z29/:

Z22.5 – Nosič vírusovej hepatitídy:

MICHALOVCE: Hlásené 3 prípady:

- 7 ročná žiačka ZŠ, bytom Michalovce
 - Očkovaná 3 dávkami očkovacej látky Engerix B (14.5.2008; 2.7.2008; 15.12.2008)
 - Parent. zákroky – negat
 - nosičstvo zistené v rámci skriningového vyšetrenia na ambulancii NZZ pre deti a dorast
- 39 ročný muž, bytom Oborín
 - Parent. zákroky - negat
 - nosičstvo zistené v rámci skriningového vyšetrenia pri preventívnej prehliadke
- 55 ročný nezamestnaný muž, bytom Kapušianske Kľačany
 - Parent. zákroky – 1x chirurg. Operácia (ako 9 ročný); 1x menší chirurg. zákrok (cca pred 2 rokmi)
 - nosičstvo zistené v rámci skriningového vyšetrenia na gastroenterologickej ambulancii

CHRÍPKA A CHRÍPKE PODOBNÉ ARO

J10.7- SARI:

MICHALOVCE: Hlásený 1 prípad- úmrtie u 63 ročného dôchodcu, bytom Michalovce (viď úmrtia) .

J10.9- chrípka H1N1 Novel:

MICHALOVCE: Hlásený 1 prípad:

- 59 ročná zamestnaná žena, bytom Michalovce.

Prvé príznaky ochorenia: 2.3.2015

Priebeh ochorenia: od 5.3. – 12.3.2015 hospitalizovaná na infekčnom oddelení NsP Š.Kukuru Michalovce, a.s. pre kašeľ, febrilitu do 38,5°C, triašku, cefaleu, opakované zvracanie, susp. ľavostranný bronchopneumonický syndróm

Podpora dýchania: nie

Liečba antivirotikami: 5.3.2015 – Tamiflu

Očkovanie: neočkovaná proti sezónnej chrípke

Rizikový faktor: vaskulitída s imunosupresívnou liečbou

Laboratórny výsledok: 6.3.- 18.3 2015 - hrdlo+ nos do odberového média – vírus chrípky

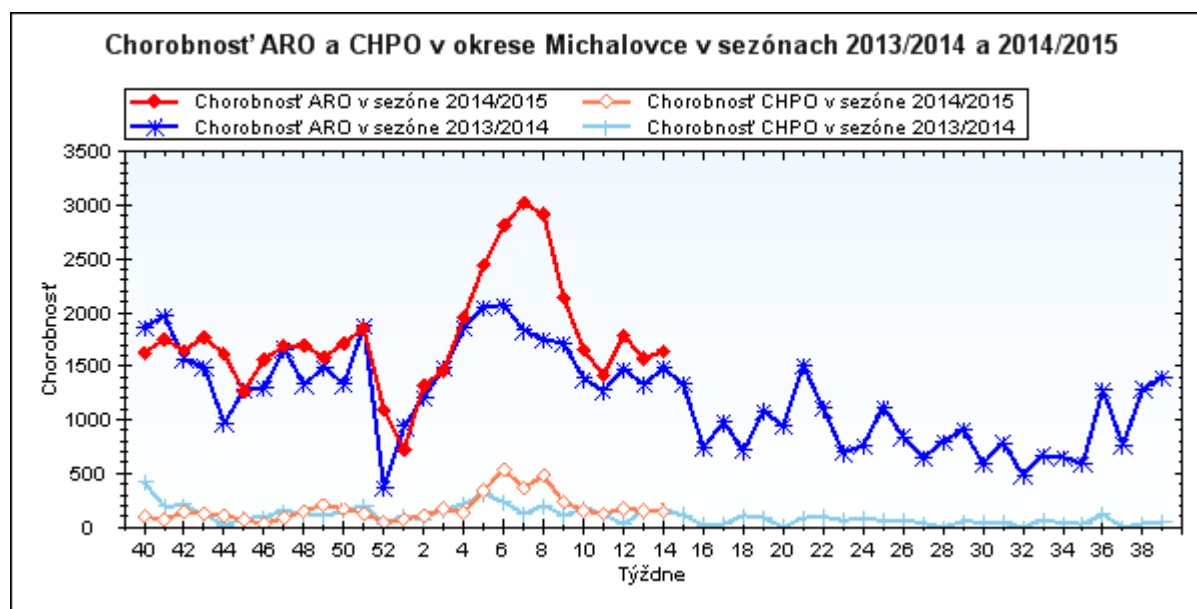
A pozitívny- A/California/7/2009(H1N1) pdm-like

J 11– chrípka a jej podobné ochorenia – Spolu hlásených 5753 ARO, z toho 659 CHPO a 183 komplikácií.

Chrípková aktivita –II. stupeň –sporadický výskyt

MICHALOVCE: Hlásených 4610 ochorení, z toho 433 CHPO, komplikácie – 118.

		0-5	6-14	15-19	20-59	60+	Spolu
Michalovce	ARO Abs.	645	860	561	1966	578	4610
	Ch.	13436,8	11743,6	12721,1	4601,5	4385,8	6396,1
	CHPO Abs.	69	121	77	151	15	433
	Ch.	1437,3	1652,3	1746,0	353,4	113,8	600,8



V rámci surveillance chrípky bol v mesiaci marec v okrese Michalovce potvrdený pozitívny výsledok vírusu chrípky. Vzorka biologického materiálu(výter z hrdla a nosa do odberového média) bola odobratá sentinelovým lekárom (infekčné oddelenie NsP Š. Kukuřu Michalovce,a.s.). V odobratej vzorke bol izolovaný Oddelením virológie a antiinfekčnej

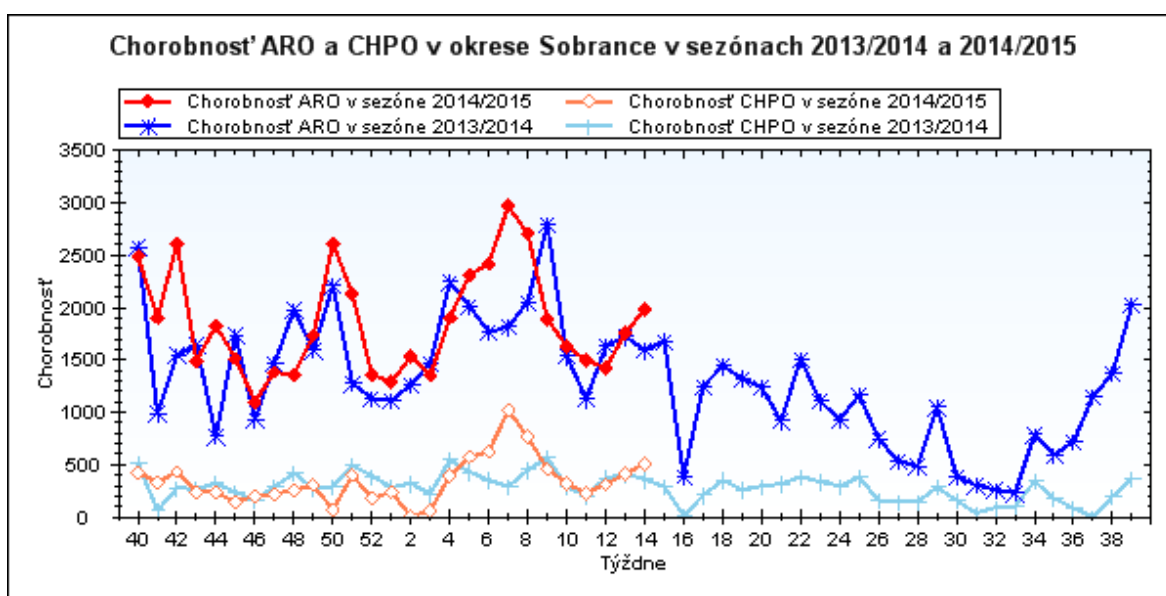
imunológii RÚVZ Košice metódou RT-PCR vírus chrípky typu B/Massachusetts/2/2012/-like H3.

Za mesiac marec bol v okrese Michalovce prerušený výchovno- vzdelávací proces v 2 zariadeniach:

- 1x MŠ Pavlovce nad Uhom
- 1x ZŠ Pavlovce nad Uhom

SOBRANCE: Hlásených 1143 ochorení, z toho 226 CHPO, komplikácie – 65.

		0-5	6-14	15-19	20-59	60+	Spolu
Sobrance	ARO Abs.	181	306	203	316	137	1143
	Ch.	15986,6	16513,8	16585,0	3096,5	3751,6	6255,5
	CHPO Abs.	42	90	42	38	14	226
	Ch.	3709,6	4857,0	3431,4	372,4	383,4	1236,9



V rámci surveillance chrípky bol v mesiaci marec v okrese Sobrance potvrdený pozitívny výsledok vírusu chrípky. Vzorka biologického materiálu (výter z hrdla a nosa do odberového média) bola odobratá sentinelovým lekárom (infekčné oddelenie NsP Š. Kuku Michalovce,a.s.). V odobratej vzorke bol izolovaný Oddelením virológie a

antiinfekčnej imunológie RÚVZ Košice metódou RT-PCR vírus chrípky typu B/Massachusetts/2/2012/-like H3.

ÚMRTIA:

A02.0:

- 63 ročná dôchodkyňa, bytom Iňačovce

Priebeh ochorenia:

- pacientka privezená 7.3.2015 (19,09 hod.) na JIS interné odd. NsP Š.Kukuru Michalovce, a.s. v bezvedomí za účelom liečby s podozrením na srdcové zlyhanie, dušná, pomočená, nekomunikuje, TT 38,8°C, hypotenzná, tachykardická, prejavy obehového šokového stavu
- pacientka i napriek liečbe 8.3.2015 (00,30 hod.) exituje - nariadená pitva
- doteraz neliečená pre chronické ochorenie, bez pravidelnej medikamentózneho terapie (býva sama)

Lab. výsledok: 9.3.- 11.3.2015- patologický materiál (črevo) – *salmonella typhimurium*

Pitva 9.3.2015 ÚDZS Košice:

- priama príčina smrti: kardiorespiračné zlyhanie
- prvotná príčina smrti: susp. gastroenteritída

SARI:

- 63 ročný dôchodca, bytom Michalovce

Prvé príznaky ochorenia: 25.2.2015

Priebeh ochorenia:

- od 6.3 – do 7.3.2015 hospitalizovaný na TAPCH NsP Š.Kukuru Michalovce, a.s. pre febrilitu T 38°C, suchý kašeľ, slabosť, ťažkosti s dýchaním, obojstranná pneumónia
- od 7.3.2015 preložený na OAaIM NsP Š.Kukuru Michalovce, a.s. pre nezlepšenie zdravotného stavu, zhoršenie parametrov krvných plynov a zhoršujúcu sa hypoxemickú respiračnú insuficienciu s respiračnou alkalózou, dochádza k progresii dýchavice. 13.3.2015 sa pridružujú známky kard. insuficiencie, pacient je intubovaný, napojený na UPV, CVK, nasadená inotropná liečba myokardu
- 22.3.2015 progresia kardioresp. zlyhávania, stav progreduje, komplikuje sa anúriou, renálnou insuficienciou, objavujú sa febrility do 38 st. C, tlak klesá i napriek nasadeným vazopresorom, 24.3.2015 pacient pod obrazom multiorgánového zlyhania exitoval.

Podpora dýchania: UVP

Oxygenoterapia

Liečba antivirotikami: od. 6.3.2015 – Tamiflu

Očkovanie: neočkovaný proti sezónnej chrípke

Rizikový faktor: seropozitívna reumatoidná artritída III.št., hypertenzia 2. st., osteoporóza, obezita,

Pitva: nerobená

- priama príčina smrti: zlyhávanie srdca, bližšie neurčené (I50.9)
- prvotná príčina smrti: akútna respiračná insuficiencia, nezatriedená inde (J18.9)

Laboratórny výsledok: 6.3.- 18.3.2015 (hrdlo+ nos do odberového média) - negatívny

INÉ POZORUHODNÉ INFORMÁCIE :

1. Spolu hlásených 95 potvrdených a 45 nepotvrdených ohnísk.
2. **Regionálna veterinárna a potravinová správa Michalovce** za marec 2015 hlásila negatívnu správu vo výskyte zoonóz v regióne Michalovce.

S pozdravom

MUDr. Janka Stašková, MPH
regionálna hygienička

Na vedomie :

- 1) Riaditeľstvo NsP Štefana Kuku, Michalovce, a.s.
- 2) Riaditeľstvo Psychiatrickej nemocnice Michalovce, n.o.
- 3) Riaditeľstvo Regionálnej nemocnice Sobrance, n.o.
- 4) Riaditeľstvo Polikliniky Veľké Kapušany, ul. Z. Fábryho 22, n.o.
- 5) RÚVZ so sídlom v Banskej Bystrici, Cesta k nemocnici 1
- 6) Regionálna veterinárna a potravinová správa Michalovce, ul. Sama Chalupku 22