



# Regionálny úrad verejného zdravotníctva

so sídlom v Michalovciach, S.Chalupku 5, PSČ 071 01

Tel.: 056/6880611, 612 FAX: 056/6880636 email: mi.sekretariat@uvzs.sk www.ruvzmi.sk IČO: 17335680

**Titl.**  
**Regionálny úrad verejného zdravotníctva**  
**so sídlom v Košiciach**  
**Ipeľská 1**  
  
**040 01 KOŠICE**

**Naša značka :**  
2012/002602

**Vybavuje /klapka :**  
Luptáková /621

**V Michalovciach, dňa:**  
7.5.2012

**Vec: Epidemiologická situácia za mesiac apríl 2012**  
**v okresoch MICHALOVCE A SOBRANCE – zaslanie**

---

Epidemiologická situácia za mesiac **APRÍL** je charakterizovaná :

• **výskytom :**

- ✓ črevných ochorení
- ✓ pohlavných prenosných ochorení
- ✓ pertussisu (1 prípad)

• **nulovým výskytom :**

- ✓ neuroinfekcií
- ✓ vírusovej hepatitídy
- ✓ tuberkulózy

**ČREVNÉ INFEKČNÉ CHOROBY /A00 – A09/:**

**A02 - salmonelová enteritída:** Spolu hlásené 2 prípady ochorenia.

**MICHALOVCE :** Hlásený 1 prípad ochorenia u 2 ročného dieťaťa mimo kolektív, bytom Palín.

⇒ **pravdepodobný faktor prenosu:**

→ mliečne výrobky: 1x

⇒ **etiolog. agens:** *salm. enteritidis.* – 1x

**SOBRANCE:** Hlásené 1 ochorenie u 61 ročného dôchodcu, bytom Lekárovce.

⇒ **pravdepodobný faktor prenosu:**

→ domáce vajcia: 1x

⇒ **etiolog. agens:** *salm. enteritidis.* – 1x

#### **A04.5 – Kamylobakteriálna enteritída :**

MICHALOVCE : Hlásený 1 prípad ochorenia u 11 ročného žiaka ZŠ.

⇒ **etiolog. agens** – *Campylobacter jejuni*

#### **A04.8 – iné špecifikované bakteriálne infekcie :**

MICHALOVCE : Hlásených 12 prípadov ochorenia u osôb rôznych vekových skupín, z toho 3 prípady sa vyskytli u 0-ročných detí.

⇒ **etiolog. agens** – *Citrobacter* – 10x

*Pseudomonas* . – 1x

*Proteus mirabilis* -1x

#### **A 08.0 – rotavírusová enteritída :**

MICHALOVCE : Hlásené 1 ochorenie u ročného dieťaťa, bytom Tušická Nová Ves.

⇒ **etiolog. agens** - *rotavírus* – pozit

### **INÉ BAKTERIÁLNE CHOROBY (A30-A49)**

#### **A37 – divý kašeľ- pertussis:**

MICHALOVCE: Hlásený 1 prípad u 6 ročnej žiačky ZŠ, bytom Veľké Kapušany.

⇒ prvé príznaky udáva 8.1.2012- mierny suchý dráždivý kašeľ, kašeľ len cez deň a to najmä po námahe, príznaky podobné bežnému nachladnutiu s nádchou

⇒ po ATB liečbe zdravotný stav upravený

⇒ *očkovanie* – základné očkovanie + preočkovanie

⇒ *ochorenie potvrdené* – klinicky a serologicky

- I.vz.31.1.2012- pozit ( IgA- 51,91, IgG- 35,345, IgM- 18,74)
- II.vz.16.2.2012- pozit ( IgA-64,5,IgM-12,9, IgG-29,7, parapertussis 1:8 )
- III.vz. 9.3.2012- pozit (IgA-24,6, IgM- 14,4, IgG-50,0, parapertussis- 1:8 )

#### **A 41.5- septikémia vyvolaná gramnegatívnymi organizmami**

MICHALOVCE: Hlásené 1 ochorenie u 54 ročného muža ( vid' tab.NN )

- dňa 22.3.2012 cestou RLP privezený na OAAIM NsP Š Kukurú Michalovce, a.s., kde bolo vyslovené podozrenie na intoxikáciu liekmi.Urgente v tlmení zaintubovaný, napojený na ventilátor, realizovaný výplach žalúdka, podané antidotá.
- 24.3.2012 pacient odpojený od ventilátora a extubovaný, ale vzhľadom k nespolupráci, febrilitám a zhoršeniu zdravotného stavu pacient opakovane zaintubovaný, napojený na ventilátor v režime podpornej ventilácie.
- 26.3.2012 dochádza k zhoršeniu zdravotného stavu, pretrváva porucha vedomia, bez reakcie na oslovenie, febrility do 40 °C . V laboratórnom skriningu leukocytóza, hyperglykémia, prítomné v moči opakovane benzodiazepíny.
- 26.3.2012 konzultujeme infektológa so záverom: *sepsa, bronchopneumónia bilat.*
- 26.3.-31.3.2012- ster z kanyly – *Acinetobacter calcoaceticus*

## INFEKČIE S PREVAŽNE SEXUÁLNYM SPÔSOBOM PRENÁŠANIA / A50 - A64 /

### **A 53.0 – Latentný syfilis nešpecifikovaný ako včasný alebo neskorý :**

MICHALOVCE : Hlásené 2 ochorenia u 26-ročnej tehotnej ženy, bytom Vinné a u 23-ročnej tehotnej ženy, bytom Michalovce, ul. Mlynská.

- ⇒ *spôsob zistenia ochorenia* :
  - na základe gynekologického vyšetrenia – 2x
- ⇒ *miesto nákazy* – známe - 2x
- ⇒ *prameň nákazy* – neznámy – 1x  
známy – 1x ( druh, vykazovaný za mesiac marec 2012)
- ⇒ *ochorenie potvrdené* – serologicky – 2x

### **A 54.0 – Gonokoková infekcia :**

MICHALOVCE : Hlásené 1 ochorenie u 32 ročnej ženy, bytom Strážske.

- ⇒ *spôsob zistenia ochorenia* :
  - na základe klinických príznakov – 1x
- ⇒ *miesto nákazy* – neznáme
- ⇒ *prameň nákazy* – neznámy
- ⇒ *ochorenie potvrdené* – klinicky, mikroskopicky, kultivačne

## VÍRUSOVÉ INFEKČIE CHARAKTERIZOVANÉ LÉZIAMI KOŽE A SLIZNICE /B00 – B09/

### **B01 – varicella** : Spolu hlásených 84 ochorení.

MICHALOVCE: Hlásených 72 ochorení,

Veková skupina: 1-4 r.-18 prípadov, 5-9 r.- 36 prípadov, 10-14 r.- 13 prípadov, 15-19 r.- 2 prípady, 20-24 r.- 2 prípady, 25-34 r.- 1 prípad

Charakter výskytu: - sporadický  
rodinný ( 3x2 prípady, 3x3 prípady)

SOBRANCE: Hlásených 12 ochorení.

Veková skupina: 1-4 r.- 1 prípad, 5-9 r.- 6 prípadov, 10-14 r. – 4 prípady, 15-19 r. – 1 prípad

Charakter výskytu: - sporadický  
rodinný (2x3 prípady, 2x2 prípady)

### **B02 – herpes zoster** :

MICHALOVCE: Hlásené 2 ochorenia u dôchodcov.

## INÉ VÍRUSOVÉ CHOROBY /B25 – B34/

### **B27 – infekčná mononukleóza:**

MICHALOVCE: Hlásený 1 prípad u 15 ročnej žiačky SŠ, bytom Trhovište. Ochorenie potvrdené klinicky ( Dg:B27.9 )

## HELMINTÓZY (B65-B83)

### **B77- Askarióza:**

SOBRANCE: Hlásený 1 prípad ochorenia u žiaka ZŠ , bytom Kolibabovce ( Dg:B77.0 )  
⇒ ochorenie potvrdené mikroskopicky – *Ascaris lumbricoides*

## ZAVŠIVENIE- PEDIKULÓZA, SVRAB-AKARIÓZA A INÉ ZAMORENIE (B85-B89)

### **B86 – svrab - scabies:**

MICHALOVCE: Hlásených 6 prípadov ochorenia, z toho 2 prípady boli hlásené v jednej rodine.

## CHRÍPKA A CHRÍPKE PODOBNÉ ARO

### **J10- chrípka vyvolaná identifikovaným vírusom chrípky:**

MICHALOVCE: potvrdené ochorenie u 45 ročného neočkovaného muža, bytom Michalovce, ktorý od 27.3.2012 do 5.4.2012 hospitalizovaný na infekčnom oddelení NsP Š.Kukuru Michalovce, a.s. pre malátnosť, výstup teploty do 40 °C, bolesti hlavy ( Dg: J10.0 ).  
Identifikácia vykultivovaného vírusu ukončená akreditovaným pracoviskom NRC pre chrípku pri ÚVZ SR v Bratislave - *vírus chrípky A /PERTH/16/2009 H3N2 – like*

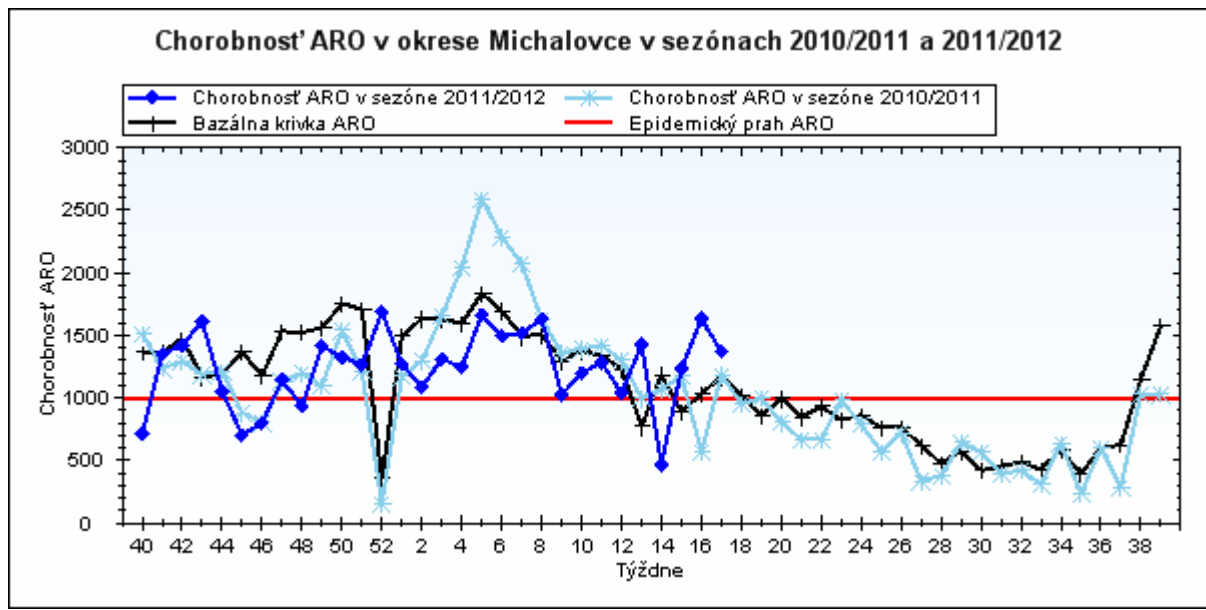
**J 11– chrípka a jej podobné ochorenia –** Spolu hlásených 2259 ARO, z toho 201 CHPO a 40 komplikácií.

*Chrípková aktivita –II. stupeň sporadický výskyt*

MICHALOVCE: Hlásených 1773 ochorení, z toho 137 CHPO, komplikácie – 27

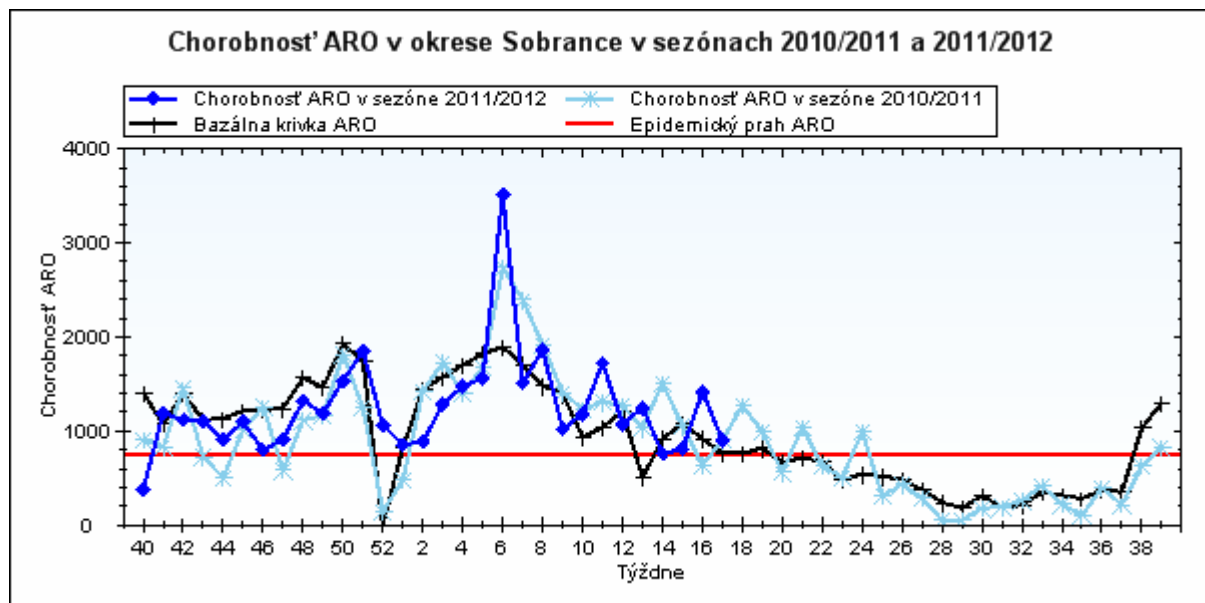
V dôsledku zvýšenej absencie detí a žiakov na CHPO a ARO bol prerušený výchovno-vzdelávací proces v mesiaci apríl 2012 v týchto predškolských a školských zariadeniach:  
**1 x MŠ ( MŠ Zemplínska Široká )**

Územná jednotka		0-5	6-14	15-19	20-59	60+	Spolu
Michalovce	ARO Abs.	260	277	204	786	246	1773
	Ch.	11547,5	8163,9	9319,7	3740,4	4179,7	5150,0
	CHPO Abs.	41	40	31	23	2	137
	Ch.	1821,0	1178,9	1416,2	109,5	34,0	397,9



**SOBRANCE:** Hlásených 486 ochorení, z toho 64 CHPO, komplikácie – 13

Územná jednotka		0-5	6-14	15-19	20-59	60+	Spolu
<b>Sobrance</b>	<b>ARO Abs.</b>	76	130	97	100	83	<b>486</b>
	<b>552,3</b>	8786,1	9302,3	9129,4	1589,6	3765,9	<b>3941,0</b>
	<b>CHPO Abs.</b>	13	30	18	3	0	<b>64</b>
	<b>Ch.</b>	1502,9	2146,7	1694,1	47,7	0,0	<b>519,0</b>



### **NOZOKOMIÁLNE NÁKAZY**

<b>DG</b>	<b>Počet</b>	<b>Oddelenie NsP Š. Kukuru Michalovce, a.s.</b>	<b>Materiál</b>	<b>Kultivačné vyšetrenie</b>	<b>Poznámka / v dôsledku NN predĺžená hosp. o..... dní/</b>
J15.2	1	OAAIM	kanyla	Staph.aureus	0
J15.5	1	OAAIM	kanyla	E.coli	0
J15.8	2	OAAIM	1x kanyla 1x materiál neodobraný	Proteus mirab.	0
L89	1	OAAIM	materiál neodobraný	-	-
T81.3	3	Chirurgické	1x materiál neodobraný 2x rana	Klebsiella sp.p. Proteus mirab.	1x10 1x20 1x30
A41.5	1	OAAIM	kanyla	Acinetobacter col.	-

### **ÚMRTIA :**

⇒ za mesiac apríl 2012 sme nezaznamenali žiadne úmrtie na NN ani na prenosné infekčné ochorenia

### **INÉ POZORUHODNÉ INFORMÁCIE :**

1. Spolu hlásených 124 potvrdených a 24 nepotvrdených ohnísk.
2. **Regionálna veterinárna a potravinová správa Michalovce** za mesiac apríl 2012 hlásila negatívnu správu vo výskyte zoonóz v okrese Michalovce a Sobrance.
3. Od 21.4.2012 do 27.4.2012 prebiehal už šiesty ročník Európskeho imunizačného týždňa (EIW). Cieľom realizácie EIW je nárast zaočkovanosti, eliminácie tzv. vakcinačných dier, zlepšenie informovanosti o očkovaní proti nákazám, ktorým sa dá vďaka očkovaniu úspešne predchádzať a odpoveď na antivakcinačné aktivity, ktoré sú problémom všetkých krajín európskeho regiónu SZO. Oddelenie epidemiológie RÚVZ Michalovce bolo plne zapojené do realizácie tejto kampane.

S pozdravom

MUDr. Janka Stašková, MPH  
regionálna hygienička

Na vedomie :

- 1) Riaditeľstvo NsP Štefana Kukuru, Michalovce, a.s.
- 2) Riaditeľstvo Psychiatrickej nemocnice Michalovce, n.o.
- 3) Riaditeľstvo Regionálnej nemocnice Sobrance, n.o.
- 4) Riaditeľstvo Polikliniky Veľké Kapušany, ul. Z. Fábryho 22, n.o.
- 5) RÚVZ so sídlom v Banskej Bystrici, Cesta k nemocnici 1
- 6) Regionálna veterinárna a potravinová správa Michalovce, ul. Sama Chalupku 2