



**A03.1 – šigelóza zapríčinená *Shigella flexneri*:**

MICHALOVCE: Hlásené 1 ochorenie u 4 ročného dieťaťa žijúceho v neštandardných hygienických podmienkach bývania a stravovania, bytom Iňačovce.

- **pravdepodobný faktor prenosu:** neznámy
- **etiolog. agens:** *shigella flexneri*

**A04.5 – Kamylobakteriálna enteritída:**

MICHALOVCE: Hlásených 9 ochorení:

*Vekové skupiny:* 0 roč. – 1 prípad; 1-4 roč. – 2 prípady; 5-9 roč.– 3 prípady; 10-14 roč. – 1 prípad; 15-19 roč. – 1 prípad; 35-44 roč. – 1 prípad.

*Rozdelenie podľa obcí:* Michalovce – 1 prípad; Bracovce – 1 prípad; Čečehov – 1 prípad; Hatalov – 1 prípad; Jovsa – 1 prípad; Kapušianske Kľáčany – 1 prípad; Oborín – 1 prípad; Veľké Kapušany – 1 prípad; Vysoká nad Uhom – 1 prípad.

- **pravdepodobný faktor prenosu:** neznámy – 9x
- **etiolog. agens:** *Campylobacter jejuni* – 8x  
*Campylobacter coli* – 1x

**A04.7 – Enterokolitída zapríčinená *Clostridium difficile*:**

MICHALOVCE: Hlásených 5 ochorení ako NN – *vid' NN*

**A08.0 – rotavírusová enteritída :**

MICHALOVCE: Hlásené 1 ochorenie u 6 ročného dieťaťa, bytom Kapušianske Kľáčany.

- **etiolog. agens:** *rotavírus* – pozit

**TUBERKULÓZA /A15-A19/**

**A15.0 – tuberkulóza pľúc potvrdená mikroskopiou spúta/chriakov/ s kultivačným vyšetrením alebo bez neho**

MICHALOVCE: Hlásené 1 ochorenie u 2 ročného dieťaťa, bytom Trhovište, žijúceho v neštandardných hygienických podmienkach bývania a stravovania.

- pozitívna epidemiologická anamnéza v zmysle bydliska Trhovište a rodinná anamnéza – teta + bratranec potvrdená Tbc
- od 11.2.2021 do 1.3 2021 hospitalizovaný v NÚDTaRch, n.o Dolný Smokovec
- **Ochorenie potvrdené:** klinicky a epidemiologicky  
*Tuberkulinová skúška MTX* - pozit  
*Quatiferon* - pozitívny  
*Pozitívny RTG nález*

## VÍRUSOVÉ HORÚČKY A VÍRUSOVÉ HEMORAGICKE HURÚČKY PRENÁŠANÉ ČLÁNKONOŽCAMI /A90-A99/

### **A98.5 – choroba vírusom Hantaan:**

SOBRANCE: Hlásené 1 ochorenie u 39 ročného zamestnaného muža, bytom Vyšné Remety.

*Priebeh ochorenia:*

- od 1.2.2021 – TT do 39 °C, bolesti obličiek, krv v moči, bielkovina v moči, zvýšené CRP
- vyšetrený na nefrologickej ambulancii Vranov nad Topľou
- *Faktor prenosu:* výlučky zvierat/moč
  - pracovisko - ťažba dreva
  - Skladovanie sena v senníku /chov zajacov/
- *Ochorenie potvrdené:* klinicky a serologicky  
1.3. – 10.3.2020 – sérum – Elisa IgM; Elisa IgG – pozit – *hantavírus nešp.*

## VÍRUSOVÉ INFEKČIE CHARAKTERIZOVANÉ LÉZIAMI KOŽE A SLIZNICE / B00-B09/

### **B01.9 – varicella bez komplikácii:**

MICHALOVCE: Hlásené 4 ochorenia.

*Rozdelenie podľa vekových skupín:* 1-4 roč. – 1 prípad; 5-9 roč. – 2 prípady; 15-19 roč. – 1 prípad

*Rozdelenie podľa obcí:* Bánovce nad Ondavou – 1 prípad; Laškovce – 1 prípad; Trhovište – 2 prípady

SOBRANCE: Hlásené 3 prípady.

*Rozdelenie podľa vekových skupín:* 1-4 roč. – 2 prípady; 25-34 roč. – 1 prípad.

*Rozdelenie podľa obcí:* Orechová – 2 prípady ; Sobrance – 1 prípad.

### **B02.9 – zoster bez komplikácie:**

MICHALOVCE: Hlásených 9 ochorení.

*Rozdelenie podľa vekových skupín:* 25- 34 roč. - 2 prípady; 35- 44 roč. – 1 prípad; 55-64 roč. – 3 prípady; 65+ roč. – 3 prípady.

*Rozdelenie podľa obcí:* Michalovce – 3 prípady; Budkovce – 1 prípad; Tušice – 1 prípad; Vrbnica – 2 prípady; Vysoká nad Uhom – 1 prípad; Zalužice – 1 prípad.

## HELMINTÓZY /B65-B83/

### **B80 – enterobióza – mrle:**

MICHALOVCE: Hlásené 1 ochorenie u 15 ročného študenta, bytom Rakovec nad Ondavou.

- **Ochorenie potvrdené:** klinicky a mikroskopicky  
27.4.2021 – stolica – *Enterobius vermicularis*

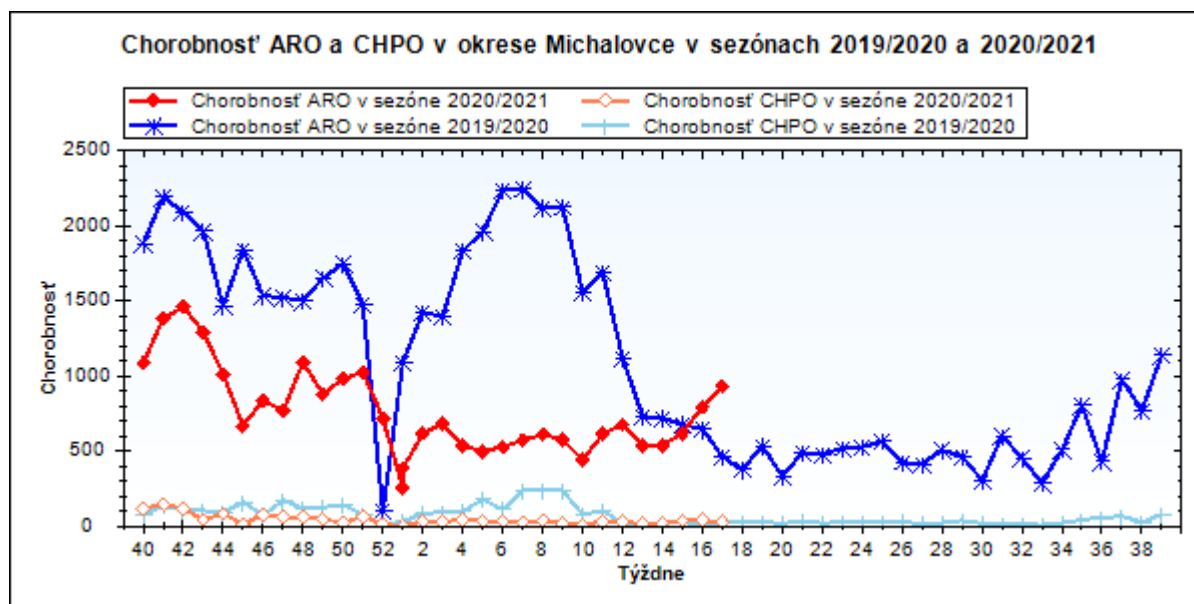
## CHRÍPKA A CHRÍPKÉ PODOBNÉ ARO

**J 11– chrípka a jej podobné ochorenia – Spolu hlásených 1449 ARO, z toho 102 CHPO a 20 komplikácií.**

**MICHALOVCE: Hlásených 1107 ochorení, z toho 44 CHPO, komplikácie – 13.**

**Chrípková aktivita –I. stupeň – bez aktivity**

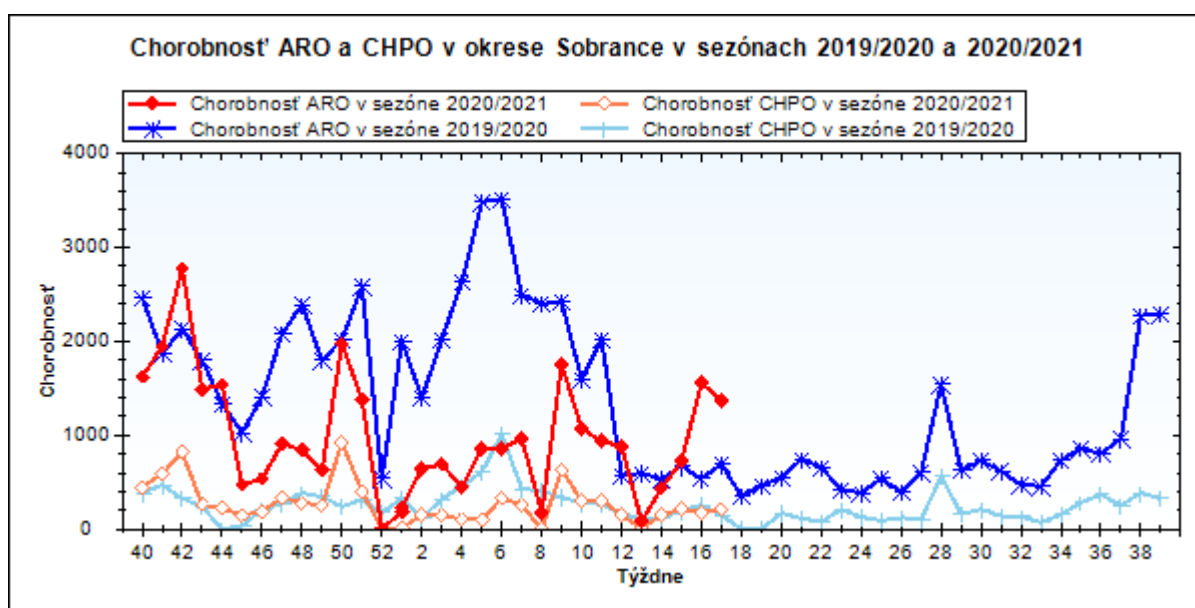
		0-5	6-14	15-19	20-59	60+	Spolu
Michalovce	ARO Abs.	414	322	119	208	44	1107
	Ch.	15096,3	6951,6	4642,6	1069,3	595,4	2932,1
	CHPO Abs.	18	20	6	0	0	44
	Ch.	656,4	431,8	234,1	0,0	0,0	116,5



**SOBRANCE:** Hlásených **342** ochorení, z toho **58** CHPO, komplikácie – 7.

Chripková aktivita –I. stupeň – bez aktivity

		0-5	6-14	15-19	20-59	60+	Spolu
Sobrance	ARO Abs.	133	107	51	38	13	342
	Ch.	19387,8	10132,6	8279,2	1177,2	1009,3	4502,2
	CHPO Abs.	26	20	12	0	0	58
	Ch.	3790,1	1893,9	1948,1	0,0	0,0	763,5



**U07.1 – COVID -19 potvrdený PCR:** Spolu bolo hlásených **454** ochorení.

**MICHALOVCE:** Za mesiac marec 2021 bolo hlásených **415** prípadov na COVID-19 potvrdených PCR.

*Rozdelenie podľa veku:*

1-4 roč. -2 prípady; 5-9 roč. -9 prípadov; 10-14 roč. - 31 prípadov; 15-19 roč. - 28 prípadov; 20-24 roč. - 23 prípadov; 25-34 roč. - 54 prípadov; 35-44 roč. - 82 prípadov; 45-54 roč. - 65 prípadov; 55-64 roč. - 64 prípadov; 65+ roč. - 57 prípadov.

*Výskyt podľa obcí:*

Bajany – 5 prípadov; Beša – 2 prípady; Bracovce – 2 prípady; Budkovce – 6 prípadov; Čečehov – 1 prípad; Čičarovce – 1 prípad; Dúbravka – 1 prípad; Falkušovce – 1 prípad; Hatalov – 4 prípady; Hnojné – 3 prípady; Horovce - 2 prípady; Ižkovce – 3 prípady; Jovsa - 8 prípadov; Kaluža – 2 prípady; Kapušianske Kľačany – 1 prípad; Klokočov – 1 prípad; Krásnovce – 3 prípady; Krišovská Liesková – 1 prípad; Kusín – 4 prípady; Lastomír – 6 prípadov; Laškovce – 1 prípad; Lesné – 2 prípady; Ložín – 4 prípady; Lúčky – 3 prípady; Malčice – 34 prípady; Malé Raškovce – 5 prípadov; Markovce – 1 prípad; Maťovské

Vojkovce – 7 prípadov; Michalovce – 184 prípadov; Moravany – 3 prípady; Nacina Ves – 13 prípadov; Oreské - 4 prípady; Pavlovce nad Uhom – 8 prípadov; Petrikovce – 2 prípady; Petrovce nad Laborcom – 3 prípady; Pozdišovce – 6 prípadov, Ptrukša – 1 prípad; Pusté Čemerné – 1 prípad; Rakovec nad Ondavou - 1 prípad; Senné – 1 prípad; Slavkovce – 3 prípady; Sliepkovce – 3 prípady; Strážske - 5 prípadov; Stretava – 2 prípady; Trhovište – 2 prípady; Trnava pri Laborci – 1 prípad; Tušice – 12 prípadov; Tušická Nová Ves – 4 prípady; Veľké Kapušany – 18 prípadov; Vinné- 10 prípadov; Vojany – 1 prípad; Voľa – 1 prípad; Vrbnica – 2 prípady; Zalužice – 1 prípad; Žbince – 4 prípady; Zemplínska Široká – 4 prípady; Zemplínske Kopčany – 1 prípad.

*Cestovateľská anamnéza:* Bielorusko – 2x  
 Česko – 3x  
 Nemecko – 6x  
 Poľsko – 1x  
 Spojené kráľovstvo – 4x  
 Taliansko – 1x  
 Ukrajina – 2x  
 Holansko – 1x

*Ochorenia potvrdené:* RT PCR - 2019-nCoV – pozit – **415 x**

**SOBRANCE:** Za mesiac marec 2021 bolo v okrese Sobrance hlásených **39** prípadov na COVID-19 potvrdených PCR.

*Rozdelenie podľa veku:*

1-4 roč. – 1 prípad; 5-9 roč. – 1 prípad; 10-14 roč. – 3 prípady; 15-19 roč. – 1 prípad; 20-24 roč. – 3 prípady; 25-34 roč. – 3 prípady; 35-44 roč. - 6 prípadov; 45–54 roč. - 8 prípadov; 55-64 roč. – 5 prípadov; 65 + roč. – 8 prípadov.

*Rozdelenie podľa obcí:*

Bežovce – 1 prípad; Blatné Revištia – 1 prípad; Bunkovce – 4 prípady; Horňa – 2 prípady; Jasenov – 1 prípad; Jenkovce – 6 prípadov; Krčava – 3 prípady; Lekárovce – 1 prípad; Nižná Rybnica – 1 prípad; Nižné Nemecké – 1 prípad; Pinkovce – 1 prípad; Porúbka – 1 prípad; Remetské Hámre – 4 prípady; Ruský Hrabovec – 1 prípad; Sejkov – 1 prípad; Sobrance – 5 prípadov; Tibava – 2 prípady; Vojnatina – 1 prípad; Záhor – 2 prípady.

*Cestovateľská anamnéza:* Spojené kráľovstvo – 1x  
 Nemecko- 1x

*Ochorenia potvrdené:* RT PCR - 2019-nCoV – pozit – 39

**U07.11 – COVID-19 potvrdený antigénovým testom:** Spolu bolo hlásených **550** ochorení.

**MICHALOVCE:** Hlásených **479** ochorení potvrdených antigénovým testom.

*Rozdelenie podľa veku:*

1-4 roč. – 1 prípad; 5-9 roč. – 9 prípadov; 10-14 roč. – 24 prípadov; 15-19 roč. – 44 prípadov;

20-24 roč. – 44 prípadov; 25 -34 roč. – 73 prípadov; 35 – 44 roč. – 87 prípadov; 45-54 roč. – 86 prípadov; 55-64 roč. – 73 prípadov; 65 + roč. – 38 prípadov

*Rozdelenie podľa obcí:*

Bajany – 3 prípady; Beša – 1 prípad; Bracovce – 2 prípady; Budkovce – 6 prípadov; Čičarovce – 33 prípadov; Čierne Pole – 1 prípad; Drahňov – 12 prípadov; Dúbravka – 1 prípad; Falkušovce – 1 prípad; Horovce – 4 prípady; Ižkovce – 1 prípad; Jovsa – 8 prípadov; Kapušianske Kľačany – 7 prípadov; Klokočov – 1 prípad; Krásnovce – 4 prípady; Kusín – 4 prípadov; Lastomír – 6 prípadov; Laškovce – 1 prípad; Lesné – 3 prípady; Ložín – 1 prípad; Lúčky – 3 prípady; Malčice – 32 prípadov; Maťovské Vojkovce – 2 prípady; Michalovce – 189 prípadov; Moravany – 2 prípady; Nacina Ves – 3 prípady; Oreské- 1 prípady; Palín – 3 prípady; Pavlovce nad Uhom – 7 prípadov; Petrovce nad Laborcom – 2 prípady; Pozdišovce – 5 prípadov; Ptrukša – 2 prípady; Rakovec nad Ondavou – 4 prípady; Senné – 3 prípady; Slavkovce – 3 prípady; Sliepkovce – 2 prípady; Strážske – 5 prípadov; Suché – 1 prípad; Šamudovce – 1 prípad; Trhovište – 12 prípadov; Tušice – 4 prípady; Tušická Nová Ves – 3 prípady; Veľké Kapušany – 52 prípadov; Vinné – 7 prípadov; Vojany – 5 prípadov; Voľa – 1 prípad; Vrbnica – 11 prípadov; Vysoká nad Uhom – 2 prípady; Zalužice – 3 prípady; Žbince – 1 prípad; Zemplínska Široká – 8 prípadov.

*Cestovateľská anamnéza:* Rakúsko – 2x  
Taliansko – 1x  
Maďarsko – 1x

*Ochorenia potvrdené:* COVID -19 potvrdený antigénovým testom – **479 x**

**SOBRANCE:** Hlásených **71** ochorení potvrdených antigénovým testom

*Rozdelenie podľa veku:*

1-4 roč. – 1 prípad; 5-9 roč. – 1 prípad; 10-14 roč. – 1 prípad; 15-19 roč. – 8 prípadov; 20-24 roč. – 11 prípadov; 25-34 roč. – 9 prípadov; 35 – 44 roč. – 9 prípadov; 45-54 roč. – 9 prípadov; 55-64 roč. – 7 prípadov; 65+ roč. – 15 prípadov.

*Rozdelenie podľa obcí:*

Blatné Revištia – 3 prípady; Bunkovce – 7 prípadov; Horňa – 1 prípad; Inovce – 1 prípad; Jenkovce – 1 prípad; Koňuš – 3 prípady; Krčava – 3 prípady; Kristy – 1 prípad; Lekárovce – 6 prípadov; Nižná Rybnica – 3 prípady; Porúbka – 1 prípad; Remetské Hámre – 15 prípadov; Ruská Bystrá – 2 prípady; Sejkov – 1 prípad; Sobrance – 11 prípadov; Tibava – 1 prípad; Choňkovce – 3 prípady; Úbrež – 6 prípadov; Vyšné Nemecké – 1 prípad; Záhor – 1 prípad.

*Cestovateľská anamnéza:* Ukrajina – 1x

*Ochorenia potvrdené:* COVID -19 potvrdený antigénovým testom – **71 x**

**NOZOKOMIÁLNE NÁKAZY:**

- NsP Š. Kukuru Michalovce, a.s. - 21 NN

**NsP Š. Kukuru Michalovce, a.s.****Rozdelenie podľa lokalizácie infekcie:**

- črevné: 5
- sepsy: 10
- DCD: 1
- urologická: 4
- rany a popaleniny: 1

**A04.7 - enterokolitída zapríčinená Clostridium difficile: 5**

oddelenie	počet	vek/pohlavie	Výsledok
interné	1	69/Ž	CDI -pozit
ARO	2	45/M 57/M	CDI – pozit; toxín A,B – pozit – 2x
onkologické	2	66/Ž 66/M	CDI – pozit; toxín A,B – pozit – 2x

**A41.1 – septikémia vyvolaná inými špecifikovanými stafylokokmi: 1**

- ❖ 66 ročný muž, hospitalizovaný na infekčnom oddelení NsP Š. Kukuru Michalovce, a.s. s Dg: J96.9: nešpecifikované respiračné zlyhanie
  - 12.3.2021 – HK – *Staphylococcus hominis*

**A41.5 – septikémia vyvolaná inými gramnegatívnymi organizmami: 8**

- ❖ 63 ročný muž, hospitalizovaný na oddelení OAaIM NsP Š. Kukuru Michalovce, a.s. s R57.2 – septický šok
  - 6.4.2021 – HK – *Acinetobacter baumannii*
- ❖ 30 ročný muž, hospitalizovaný na oddelení OAaIM NsP Š. Kukuru Michalovce, a.s. s J12.1 – zápal pľúc zapríčinený respiračným syncytiálnym vírusom
  - 6.4.2021 – HK – *Acinetobacter baumannii*
- ❖ 68 ročná žena, hospitalizovaná na oddelení OAaIM NsP Š. Kukuru Michalovce, a.s. s J12.1 – zápal pľúc zapríčinený respiračným syncytiálnym vírusom
  - 14.3.2021 – HK – *Acinetobacter baumannii*
- ❖ 68 ročná žena, hospitalizovaná na oddelení OAaIM NsP Š. Kukuru Michalovce, a.s. s J12.1 – zápal pľúc zapríčinený respiračným syncytiálnym vírusom
  - 26.2.2021 – HK – *Pseudomonas aeruginosa*



- ❖ 60 ročný muž, hospitalizovaný na oddelení OAaIM NsP Š. Kukuru Michalovce, a.s. s J12.1 – zápal pľúc zapríčinený respiračným syncytiálnym vírusom
  - 1.3.2021 – HK – *Pseudomonas aeruginosa*
- ❖ 73 ročná žena, hospitalizovaná na oddelení OAaIM NsP Š. Kukuru Michalovce, a.s. s R57.2 – septický šok
  - 26.2.2021 – HK – *Acinetobacter baumannii*
- ❖ 72 ročný muž, hospitalizovaný na infekčnom oddelení NsP Š. Kukuru Michalovce, a.s. s J96.9 – nešp. respiračné zlyhanie
  - 18.3.2021 – HK – *Acinetobacter baumannii*
- ❖ 61 ročný muž, hospitalizovaný na infekčnom oddelení NsP Š. Kukuru Michalovce, a.s. s J96.9 – nešp. respiračné zlyhanie
  - 1.3.2021 – HK – *Acinetobacter baumannii*

#### **A41.8 – iná špecifikovaná septikémia: 1**

- ❖ 45 ročný muž, hospitalizovaný na ARO oddelení NsP Š. Kukuru Michalovce, a.s. s Dg: J12.1 - zápal pľúc zapríčinený respiračným syncytiálnym vírusom
  - 24.2.2021 – HK – *Enterococcus faecalis*

#### **J15.4 – Pneumónia vyvolaná inými streptokokmi: 1**

- ❖ 65 ročný muž, hospitalizovaný na onkologickom oddelení NsP Š. Kukuru Michalovce, a.s. s Dg: C34.8: zhubný nádor priedušky a pľúc
  - 4.4.2021 – spútum – *Streptococcus viridans*

#### **N39.0 – infekcia močovej sústavy bez určenia miesta: 3**

oddelenie	počet	Vek/pohlavie	Lab. výsledok
neurologické	2	34/M 58/Ž	E.coli -1x Enterococcus faecalis- -1x
JIS neurologické	1	46/M	Citrobacter koseri

#### **P39.3 – Novorodenecká infekcia močovej sústavy: 1**

- ❖ 0 ročné dieťa /nar.30.3.2021/, hospitalizované na neonatologickom oddelení NsP Š. Kukuru Michalovce, a.s. s Dg: Z38.0 - jedno dieťa narodené v nemocnici
  - 13.4.2021 – moč – *E. coli* nešp.

#### **T81.4 – infekcia po výkone nezatriedená inde: 1**

- ❖ 28 ročná žena, hospitalizovaná na oddelení gynekológie a pôrodnictva NsP Š. Kukuru Michalovce, a.s. s Dg: O34.2 - starostlivosť o matku pre jazvu na maternici po predchádzajúcom chirurgickom výkone – pôrod cisárskym rezom
  - 30.3.2021 – rana – *Pseudomonas aeruginosa*

**INÉ POZORUHODNÉ INFORMÁCIE :**

1. Spolu hlásených **1061** potvrdených ohnísk.
2. Počet vykonaných kontrol zamestnancami odd. epidemiológie e-hranica:
  - Okres Michalovce: 632
  - Okres Sobrance: 137
3. **Regionálna veterinárna a potravinová správa Michalovce** za mesiac **apríl 2021** eviduje pozitívne prípady AMO u nájdených uhynutých diviakov v PS Úboč Pozdišovce, Lesy SR revír Hrachoviny, PZ Diviak Porúbka, PZ Biela Hora a PZ Javorina Oreské.
4. Na webovej stránke RÚVZ Michalovce /[www.ruvzmi.sk/](http://www.ruvzmi.sk/) sú zverejňované všetky usmernenie HH SR v súvislosti s ochorením COVID 19 spôsobeným koronavírusom SARS-CoV-2.

S pozdravom

**MUDr. Janka Stašková, MPH**  
**regionálna hygienička**

Na vedomie:  
Podľa rozdeľovníka

**Rozdeľovník:**

- 1) Riaditeľstvo NsP Štefana Kukuru, Michalovce, a.s.
- 2) Riaditeľstvo Psychiatrickej nemocnice Michalovce, n.o.
- 3) Riaditeľstvo Regionálnej nemocnice Sobrance, n.o.
- 4) Riaditeľstvo Polikliniky Veľké Kapušany, ul. Z. Fábryho 22, n.o.
- 5) RÚVZ so sídlom v Banskej Bystrici, Cesta k nemocnici 1
- 6) Regionálna veterinárna a potravinová správa Michalovce, ul. Sama Chalupku 22