



Regionálny úrad verejného zdravotníctva

so sídlom v Michalovciach, S.Chalupku 5, 071 01 Michalovce

•

Titl.
Regionálny úrad verejného zdravotníctva
so sídlom v Košiciach
Ipeľská 1
040 01 KOŠICE

•

Váš list číslo/zo dňa

Naše číslo
2017/004120

Vybavuje/linka
Luptáková/621

Michalovce
3.8.2017

**Vec: Epidemiologická situácia za mesiac júl 2017
v okresoch MICHALOVCE a SOBRANCE – zaslanie**

Epidemiologická situácia za mesiac **JÚL** je charakterizovaná:

- ✓ **epidemickým výskytom:** hnačky a gastroenteritídy pravdepodobne infekčného pôvodu v PN Michalovce, n.o. na akútnom psychiatrickom oddelení 2, Jednotka GP 1
- ✓ **zvýšeným výskytom:** črevných ochorení
- ✓ **výskytom:** toxoplazmózy, NN, tuberkulózy, Lymeskej boreliózy, septikémie vyvolanej streptokokom pneumónie
- ✓ **nulovým výskytom:** vírusovej hepatitídy, prenosných pohlavných ochorení, meningitídy

ČREVNÉ INFEKČNÉ CHOROBY /A00 – A09/:

A02 - salmonelová enteritída: Spolu hlásených 23 ochorení.

MICHALOVCE: Hlásených 21 ochorení.

Výskyt podľa vekových skupín: 1-4 roč.- 7 prípadov; 5-9 roč. – 3 prípady; 15-19 roč. – 1 prípad; 25-34 roč. – 1 prípad; 35 – 44 roč. - 1 prípad; 45 – 54 roč. - 2 prípady; 55-64 roč. – 2 prípady; 65+ roč. – 4 prípady.

Rozdelenie podľa obcí: Michalovce – 11 prípadov; Čičarovce – 1 prípad; Iňačovce – 1 prípad; Malé Raškovce – 1 prípad; Pavlovce nad Uhom – 3 prípady; Petrovce nad Laborcom - 2 prípady; Trhovište – 2 prípady.

- **výskyt ochorení:** sporadický
rodinný (1x2 prípady)

Rodinný výskyt: Michalovce – 2 prípady.

Z celkového počtu 3 exponovaných, ochoreli 2, u ktorých bola potvrdená salmonella enteritidis. V klinickom obraze dominovala hnačka, TT 38 °C, bolesti brucha. Zdravotný stav si nevyžiadal hospitalizáciu na infekčnom oddelení.

Pravdepodobný faktor prenosu pri rodinnom výskyte: hydina- nedostatočne tepelne upravená

- **pravdepodobný faktor prenosu:** hydina – 6x; mliečne výrobky – 4x; vajcia domáce – 3x; vajcia-obchodná sieť – 1x; mäsové výrobky – 3x; zmiešaná strava – 2x; nezistené – 2x
- **etiolog. agens-** *salm. enteritidis* – 19x
salm. infantis – 1x
salm. typhimurium – 1x

SOBRANCE: Hlásené 2 sporadické ochorenia.

Rozdelenie podľa vekových skupín: 1-4 roč. – 1 prípad; 45-54 roč. – 1 prípad.

Rozdelenie podľa obcí: Lekárovce – 1 prípad; Orechová – 1 prípad.

- **pravdepodobný faktor prenosu:** vajcia domáce – 1x; vajcia-obchodná sieť – 1x.
- **etiolog. agens-** *salm. enteritidis* - 2x

A03.1 – šigelóza zapríčinená *Shigella flexneri*:

MICHALOVCE: Hlásené 1 ochorenie u 69 ročného dôchodcu, bytom Michalovce.

- **pravdepodobný faktor prenosu:** ovocie

A04.5 – kampylobakteriálna enteritída: Spolu hlásených 29 ochorení.

MICHALOVCE: Hlásených 24 ochorení v rôznych vekových skupinách.

Vekové skupiny: 0 roč. – 5 prípadov; 1-4 roč. – 8 prípadov; 5-9 roč. – 4 prípady; 10-14 roč. – 1 prípad; 15-19 roč. – 2 prípady; 20-24 roč. – 1 prípad; 25 – 34 roč. - 2 prípady; 35 – 44 roč. – 1 prípad.

Výskyt podľa obcí: Michalovce – 10 prípadov; Bánovce nad Ondavou – 1 prípad; Horovce – 1 prípad; Krišovská Liesková – 1 prípad; Nacina Ves - 1 prípad; Pavlovce nad Uhom – 3 prípady; Petrovce nad Laborcom - 1 prípad; Strážske – 4 prípady; Vrbnica – 2 prípady

Výskyt ochorení: sporadický

- **pravdepodobný faktor prenosu:** hydina – 8x; ovocie- 7x; zelenina – 2x; vajcia-obchodná sieť – 1x; umelá mliečna výživa – 4x; mäsové výrobky – 1x; zmiešaná strava – 1x.
- **etiolog. agens:** *Campylobacter jejuni* - 20 x
Campylobacter coli – 4 x

SOBRANCE: Hlásených 5 ochorení.

Veková skupina: 0 roč.- 1 prípad; 1-4 roč. – 2 prípady; 5-9 roč. – 1 prípad; 20-24 roč. 1 prípad.

Výskyt podľa obcí: Sobrance – 2 prípady; Bežovce – 1 prípad; Hlivištie – 1 prípad; Koňuš – 1 prípad.

- **pravdepodobný faktor prenosu:** hydina – 1x; ovocie – 1x; mäsové výrobky – 1x; zmiešaná strava – 1x; neznámy – 1x
- **etiolog. agens:** *Campylobacter jejuni* – 3x
Campylobacter coli – 2x

A04.7 – enterokolitída zapríčinená *Clostridium difficile*: Spolu hlásených 13 ochorení.

MICHALOVCE: Hlásené 9 ochorenia, z toho 3 ako NN (viď NN).

Vekové skupiny: 25 – 34 roč. – 1 prípad; 45 – 54 roč. – 1 prípad; 55 - 64 roč. – 2 prípady; 65+ roč. – 5 prípadov.

Výskyt podľa obcí: Michalovce – 5 prípadov; Hažín – 1 prípad; Pavlovce nad Uhom – 1 prípad; Petrovce nad Laborcom – 1 prípad; Tušická Nová Ves – 1 prípad.

- **rizikový faktor :** dlhodobá ATB liečba
- **etiolog. agens:** *Clostridium difficile* GDH – pozit – 2x
Clostridium difficile GDH – pozit;, toxíny A,B - pozit - 7x

SOBRANCE: Hlásené 4 ochorenia.

Vekové skupiny: 0 roč. – 1 prípad; 65+ roč. – 3 prípady.

Výskyt podľa obcí: Bežovce – 1 prípad; Hlivišťa – 1 prípad; Nižné Nemecké – 1 prípad; Priekopa – 1 prípad.

- **rizikový faktor :** dlhodobá ATB liečba
- **etiolog. agens:** *Clostridium difficile* GDH – pozit – 3x
Clostridium difficile GDH – pozit;, toxíny A,B pozit – 1x

A04.8 – iné špecifikované bakteriálne infekcie:

SOBRANCE: Hlásené 1 ochorenie u 9 ročného dieťaťa mimo kolektív, bytom Blatné Remety, žijúceho v neštandardných hygienických podmienkach bývania a stravovania.

- **etiolog. agens:** *Pseudomonas*

A08.0 – rotavírusová enteritída:

SOBRANCE: Hlásené 2 ochorenia u neočkovaných osôb vo vekovej skupine 1 -4 ročných detí.

Výskyt podľa obcí: Michalovce – 1 prípad; Strážske – 1 prípad.

- **ochorenie potvrdené:** klinicky a laboratórne - *rotavírus pozit* – 2x

A08.1 – akútna gastroenteropatia zapríčinená vírusom Norwalk:

MICHALOVCE: Hlásené 2 ochorenia vo vekovej skupine 1-4 ročných detí.

Výskyt podľa obcí: Michalovce – 1 prípad; Ruská – 1 prípad.

- **ochorenie potvrdené:** klinicky a laboratórne - *norovírus pozit* – 2x

A08.2 – adenovírusová enteritída:

MICHALOVCE: Hlásené 2 ochorenia vo vekovej skupine 1-4 ročných detí, bytom Michalovce.

- **ochorenie potvrdené:** klinicky a laboratórne - *adenovírus pozit* - 2x

A09 – hnačka a gastroenteritída pravdepodobne infekčného pôvodu:

MICHALOVCE: Hlásených 20 ochorení, z toho 17 ako NN (viď NN) v epidemiologickej súvislosti.

Epidemický výskyt hnačky a gastroenteritídy pravdepodobne infekčného pôvodu v PN Michalovce, n.o., na akútnom psychiatrickom oddelení 2, Jednotka GPI:

V čase od 23.7.2017 do 31.7.2017 sme zaznamenali epidemický výskyt hnačiek a gastroenteritíd pravdepodobne infekčného pôvodu v Psychiatrickej nemocnici Michalovce, n.o., na akútnom psychiatrickom oddelení 2, Jednotka GP 1 u 17 pacientov (hlásených ako NN) a 3 zamestnancov z celkového počtu 51 exponovaných osôb (29 pacientov, 22 zamestnancov).

Výskyt ochorení bol telefonicky nahlásený dňa 27.7.2017 o 10,00 hod. - epid. depistáž v ohnisku nákazy s nariadenými opatreniami bola vykonaná dňa 27.7.2017 v popoludňajších hodinách.

Ochorenia mali ľahký klinický priebeh - dominovala riedka stolica, nauzea, zvýšená telesná teplota (max. 37,7 °C) . Ani v jednom prípade si zdravotný stav nevyžiadala hospitalizáciu na infekčnom oddelení.

Rozdelenie podľa veku:

35-44 roč.- 2 prípady

45-54 roč.- 1 prípad

55-64 roč. -1 prípad

65+ roč. – 16 prípadov

Protiepidemické opatrenia boli vykonané v plnom rozsahu, vrátane odberov biologického materiálu u pacientov a zdrav. personálu (výtery z recta a stolica na virologické vyšetrenie s negatívnym výsledkom), zdravotná osвета, vyhľadávanie podozrivých z nákazy, vyhľadávanie podozrivých z ochorenia, dezinfekcia a informovanie zainteresovaných.

Pravdepodobný faktor prenosu: kontaminované ruky

Ochorenia potvrdené. klinicky

TUBERKULÓZA /A15 – A19/

A15.0 – tuberkulóza pľúc potvrdená mikroskopiou spúta (chriakov) s kultivačným vyšetrením alebo bez neho:

MICHALOVCE: Hlásené 1 ochorenie u 51 ročnej inv. dôchodkyne, bytom Veľké Kapušany.

- **ochorenie potvrdené:** klinicky a kultivačne – *M. tuberculosis*
na základe pozit. RTG nálezu

INÉ BAKTERIÁLNE CHOROBY /A30-A49/

A40.3 – septikémia vyvolaná streptokokom pneumónie:

MICHALOVCE: Hlásené 1 ochorenie u 2 ročného dieťaťa, mimo kolektív, bytom Drahňov, žijúceho v neštandardných hygienických podmienkach bývania a stravovania.

Priebeh ochorenia:

- 28.6 – 7.7.2017 dieťa hospitalizované na detskom oddelení NsP Š. Kuku Michalovce, a.s s Dg J02.8
- 10.7.2017 návšteva detskej ambulancie NZZ Veľké Kapušany pre kašeľ, TT 39,4 ° C, vysoké CRP, bolesti brucha
- 11.7.2017 hospitalizované na Klinike detí a dorastu, Detská fakultná nemocnica Košice
- Dieťa v súvislosti s početnými zdravotnými komplikáciami a diagnózami (Evansov syndróm, Idiopatická trombocytopenická purpura) nebolo kompletne očkované proti pneumokokovým nákazam – očkované 1. dávkou očkovacej látky proti pneumokokom Synflorix (22.7.2015)

- **ochorenie potvrdené:** klinicky a kultivačne
 - 12.7. – 17.7.2017 – HK – *Streptococcus pneumoniae*
 - 17.7.-27.7.2017 – konfirmácia v NRC pre pneumokoky Banská Bystrica - *Streptococcus pneumoniae, serotyp 14*

A46 – ruža – erysipelas:

MICHALOVCE: Hlásené 1 ochorenie u 58 ročnej nezamestnanej ženy, bytom Šamudovce.

INÉ SPIROCHÉTOVÉ CHOROBY /A65-A69/

A69.2 – Lymeská choroba:

MICHALOVCE: Hlásené 4 ochorenia:

- 12 ročné dieťa ZŠ, bytom Michalovce
 - vektor prenosu - neznámy hmyz
 - lokalita - vlastná záhrada (Michalovce)
 - lokalizácia – ľ. predkolenie a ľ. predlaktie
 - ochorenie potvrdené : klinicky a serologicky
- 38 ročná žena – MD, bytom Michalovce
 - vektor prenosu - kliešť
 - lokalita - Michalovce – v parku
 - lokalizácia – pravé lýtko
 - ochorenie potvrdené : klinicky a serologicky
- 63 ročná dôchodkyňa, bytom Pozdišovce
 - vektor prenosu - neznámy hmyz
 - lokalita - Pozdišovce (vlastná záhrada)
 - lokalizácia – DK
 - ochorenie potvrdené : klinicky
- 63 ročná dôchodkyňa, bytom Čečehov
 - vektor prenosu - neznámy hmyz
 - lokalita - Čečehov (vlastná záhrada)
 - lokalizácia – pravý prsník
 - ochorenie potvrdené : klinicky

VÍRUSOVÉ INFEKČIE CHARAK-ATERIZOVANÉ LÉZIAMI KOŽE A SLIZNICE /B00 – B09/

B01 – varicella: Spolu hlásené 2 ochorenia.

MICHALOVCE: Hlásené 1 ochorenie u 6 ročného dieťaťa, bytom Hnojné.

SOBRANCE: Hlásené 1 ochorenie u 10 ročného dieťaťa, bytom Ruskovce.

B02 – herpes zoster: Spolu hlásených 6 ochorení.

MICHALOVCE: Hlásených 5 sporadických ochorení vo vekovej skupine 55 -64 roč. – 3 prípady a 65+ roč. 2 prípady.

Výskyt podľa obcí: Michalovce - 2 prípady; Slavkovce – 1 prípad; Vysoká nad Uhom – 1 prípad; Žbince – 1 prípad

SOBRANCE: Hlásené 1 ochorenie u 76 ročnej dôchodkyne , bytom Veľké Revištia.

PROTOZOÁRNE CHOROBY /B50 – B64/

B58 – toxoplazmóza:

MICHALOVCE: Hlásené 1 ochorenie uzlinovej formy:

- 22 ročná nezamestnaná žena, bytom Michalovce

Priebeh ochorenia: slabosť, malátnosť, svetloplachosť, hmatná rezistencia v oblasti príušnej žľazy v pravo, neskôr vytvorená druhá palpačne citlivejšia slinná žľaza a následne aj nad kľúčnou kosťou palpačne citlivá slinná žľaza, k tomu pridružené asi týždeň pretrvávajúce subfebrility.

- *mechanizmus prenosu* – kontakt so zvierat'om – domáce (mačka)
- *faktor prenosu* – výlučky zvierat/stolica
- *ochorenie potvrdené:* klinicky a serologicky - *Toxoplasma gondii*
Elisa IgM, IgG, IgA – pozit; KRF 1:512 (pozit)

HELMINTÓZY /B65 – B83

B77.0 – askarióza s črevnými komplikáciami:

MICHALOVCE: Hlásené 1 ochorenie u 9 ročného dieťaťa ZŠ, bytom Michalovce, žijúceho v neštandardných hygienických podmienkach bývania a stravovania.

- **ochorenia potvrdené:** *klinicky a mikroskopicky* - *Ascaris lumbricoides*

B80 – enterobióza – mrle:

MICHALOVCE: Hlásené 1 ochorenie u 9 ročného dieťaťa ZŠ, bytom Michalovce, žijúceho v neštandardných hygienických podmienkach bývania a stravovania.

- **ochorenia potvrdené:** *klinicky a mikroskopicky* – *Enterobius vermicularis*

ZAVŠIVENIE-PEDIKULÓZA, SVRAB- AKARIÓZA A INÉ ZAMORENIE /B85-B89/

B86 – svrab- scabies:

MICHALOVCE: Hlásené 2 sporadické ochorenia.

Veková skupina: 35-44 roč. – 1 prípad; 55-64 roč. – 1 prípad.

Výskyt podľa obcí: Iňačovce – 1 prípad; Pavlovce nad Uhom – 1 prípad.

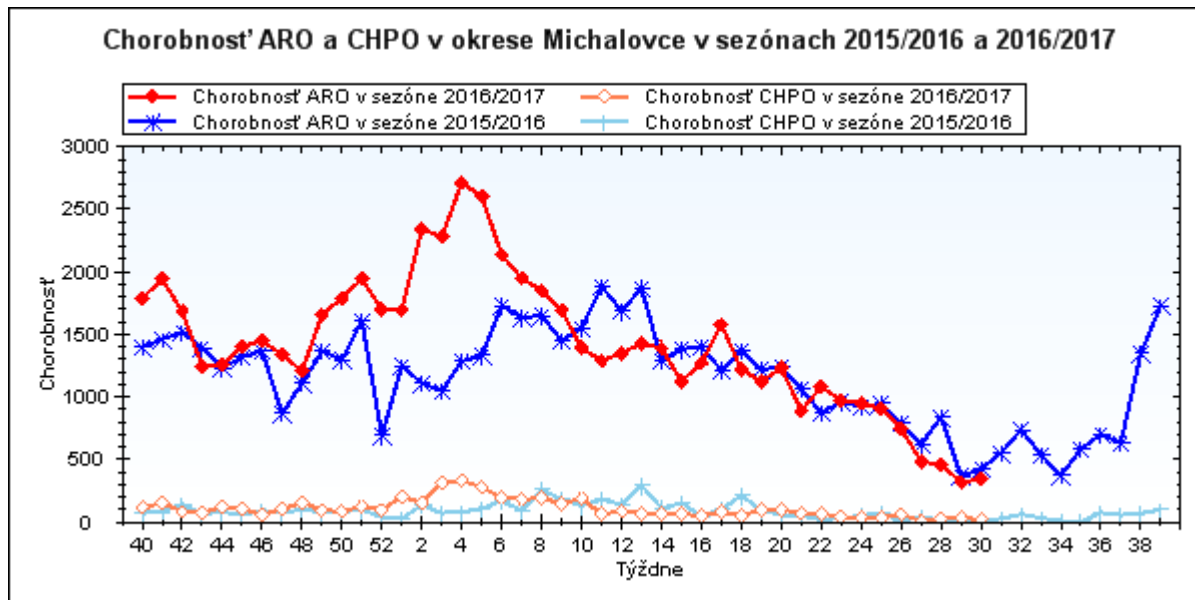
CHRÍPKA A CHRÍPKÉ PODOBNÉ ARO

J 11– chrípka a jej podobné ochorenia – Spolu hlásených 1367 ARO, z toho 109 CHPO a 51 komplikácií.

Chrípková aktivita – I. stupeň –bez aktivity

MICHALOVCE: Hlásených 949 ochorení, z toho 51 CHPO, komplikácie – 19 .

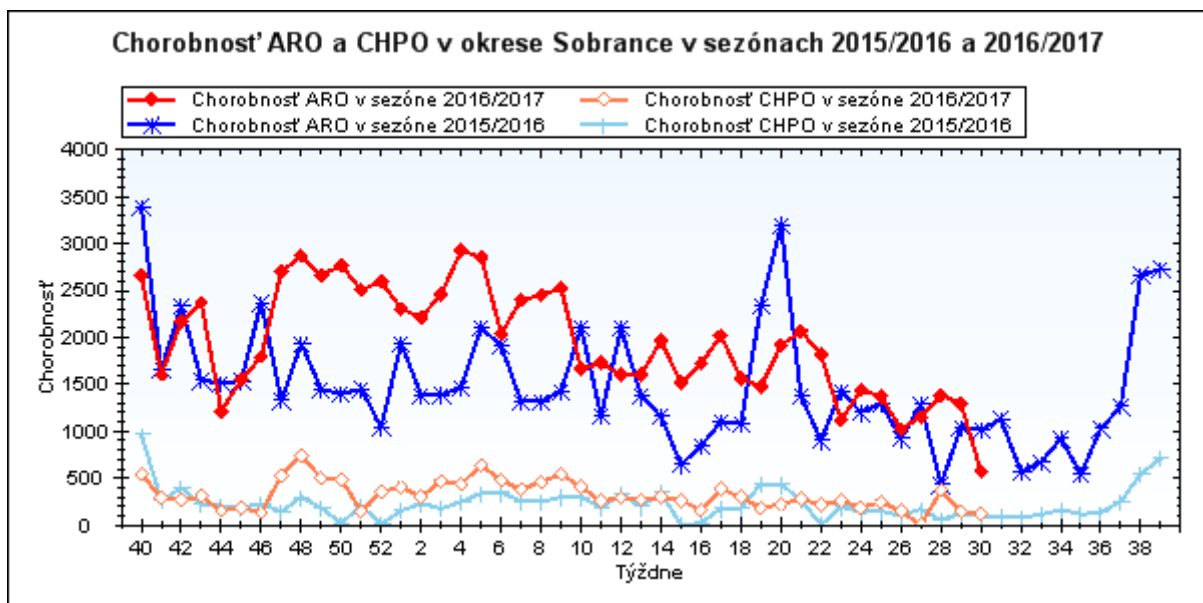
		0-5	6-14	15-19	20-59	60+	Spolu
Michalovce	ARO Abs.	195	181	71	392	110	949
	Ch.	5147,2	2935,9	1956,2	1165,6	992,8	1626,4
	CHPO Abs.	11	26	3	10	1	51
	Ch.	290,4	421,7	82,7	29,7	9,0	87,4



SOBRANCE: Hlásených **418** ochorení, z toho **58** CHPO, komplikácie – **32** .

Chrípková aktivita –I. stupeň – bez aktivity

		0-5	6-14	15-19	20-59	60+	Spolu
Sobrance	ARO Abs.	152	98	53	92	23	418
	Ch.	16652,1	6628,8	5567,2	2326,1	1585,3	4229,7
	CHPO Abs.	36	14	5	3	0	58
	Ch.	3943,9	947,0	525,2	75,8	0,0	586,9



ÚMRTIA:

- za mesiac **júl 2017** sme nezaznamenali žiadne úmrtie na prenosné infekčné ochorenie

NOZOKOMIÁLNE NÁKAZY:

- Spolu hlásených **28** NN.
- Rozdelenie podľa nemocníc: NsP Š.Kukuru Michalovce, a.s. – 11 prípadov
PN Michalovce, n.o. – 17 prípadov

A04.7 – enterokolitída zapríčinená *Clostridium difficile*: 3

- 83 ročná žena hospitalizovaná na geriatrickom oddelení NsP Š. Kukuru Michalovce, a.s. s Dg: R50.9 – horúčka bližšie neurčená
 - pacientka preložená z II. interného odd. NsP Š. Kukuru Michalovce, a.s. za účelom doliečenia a došetrenia neurologickej stránky. Na 17. deň hospitalizácie prítomné hnačky, slabosť vykonaný odber stolice na CDI s pozit. výsledkom Nasadená rehydratačná liečba + Vakomycín a Entizol.
 - 3.7.2017 - stolica – *Clostridium difficile* GDH – pozit; toxíny A,B - pozit

- 70 ročná žena hospitalizovaná na geriatrickom oddelení NsP Š. Kukurú Michalovce, a.s. s Dg: C83.1 – lymfóm z malých lalokovitých buniek
 - polymorbídna pacientka prijatá cestou RZP pre celkové zhoršenie klinického stavu, dehydratáciu. Na 3.deň prítomné vodnaté hnačky, nasadená rehydratačná liečba, Vankomycín + Entizol. Napriek intenzívnej liečbe klinický stav progreduje a na 13. deň hospitalizácie (1.7.2017) pacientka exituje na základnú dg. Lymfóm z plášťových buniek
 - 26.6.2017 - stolica – *Clostridium difficile* GDH – pozit; toxíny A,B - pozit
- 70 ročná žena hospitalizovaná na geriatrickom oddelení NsP Š. Kukurú Michalovce, a.s. s Dg: J18.9 – bližšie neurčená pneumónia
 - 61 - ročný pacient, privezený z domu na oddelenie pneumológie a ftizeológie NsP Š. Kukurú Michalovce s Dg. pneumónia bližšie neurčená, Hodgkinov lymfóm, hypertenzia. Dňa 16.7.2017 následne nástup vodnatých hnačiek, subfebrility (T 37,3° C). Dňa 18.7.2017 vykonaný odber stolice s pozit. výsledkom na CDI. Nasadená ATB terapia - Vankomycín, Entizol + rehydratačná liečba.
 - 18.7.2017 - stolica – *Clostridium difficile* GDH – pozit; toxíny A,B - pozit

A09 – hnačka a gastroenteritída pravdepodobne infekčného pôvodu:

Oddelenie	Počet ochorení	Spôsob potvrdenia ochorení
PN Michalovce, n.o. Akútne psychiatrické oddelenie 2, Jednotka GP1	17	ochorenia potvrdené klinicky

A41.0 – septikémia vyvolaná *Staphylococcus aureus*: 1

- 64 ročný muž hospitalizovaný na JIS chirurgických odborov NsP Š. Kukurú Michalovce, a.s. s Dg: J93.1 – iný spontánny pneumothorax
 - pacient po resekcii rekta podľa Dixona, 11.6.2017 vykonaná rektoskopia bez komplikácií
 - 12.6.2017 prítomné bolesti na hrudníku, realizované interné vyšetrenie, pozit. RTG nález PNO l.dx
 - od 20.6 2017 sa u pacienta objavujú septické teploty
 - 6.6.2017 – špička katétra – *Staphylococcus aureus*, MRSA – katetrová sepsa

A41.5 – septikémia vyvolaná inými gramnegatívnymi organizmami: 1

- 60 ročný muž hospitalizovaný na internom oddelení NsP Š. Kukurú Michalovce, a.s. s Dg: I25 – chronická ischemická choroba srdca
 - na 6. deň hospitalizácie febrility
 - 26.5.2017 – HK – *E. coli*

A41.8 – iná špecifikovaná septikémia: 1

- 71 ročný muž hospitalizovaný na JIS chirurgických odborov NsP Š. Kukuru Michalovce, a.s. s Dg: J93 – pneumotorax
 - 2.6.2017 pacient operačne riešený - relaparotomia pre ileózný stav
 - pacient napojený na UPV a tracheostomickú kanylu
 - 28.6.2017 zhoršenie zdravotného stavu pacienta, febrility do 40 °C, elevácia zápalových parametrov
 - 28.6.2017 – HK – *Enterococcus faecalis*

H10.0 – mukopurulentná konjunktivitída: 1

- 0 ročné dieťa hospitalizované na pediatrickom oddelení NsP Š. Kukuru Michalovce, a.s. s Dg: R11 – nauzea a vomitus
 - na 3. deň hospitalizácie febrility, hlienový sekrét spojovky
 - 15.6.2017 - výter zo spojivkového vaku (EO) – *Streptococcus pneumoniae*
 - 15.6.2017 - výter zo spojivkového vaku (PO) – *Proteus mirabilis*

J15.0 – pneumónia vyvolaná *Klebsiella pneumoniae*: 1

- 57 ročný muž hospitalizovaný na oddelení pneumológie a ftizeológie NsP Š. Kukuru Michalovce, a.s. s Dg: J44.9 – nešp. zdľhavá obštrukčná choroba pľúc
- Pacient s ukončenou hospitalizáciou 12.6.2017 prijatý opäť po 24 hodinách pre febrility, eleváciu zápalových parametrov a nový RTG nález ľavostrannej pneumónie
- 14.6.2017 – spútum - *Klebsiella pneumoniae*

P36.4 – sepsa novorodenca vyvolaná *Escherichia coli*: 1

- 0 ročné dieťa hospitalizované na novorodeneckom oddelení v NsP Š. Kukuru Michalovce, a.s. s Dg: Z38.0 - jediné dieťa narodené v nemocnici
 - novorodenec narodený v 37. gestačnom týždni (16.6.2017) po pôrode sekciou (v indikácii matky tumor ovária)
 - 29.6.2017 dochádza k výstupu TT do 39°C, tachykardii, poklesu saturácie O₂, elevácii zápalových parametrov
 - 30.6.2017 – dieťa bledšie, stolice žlté redšie, zápalové parametre naďalej stúpajú, dochádza k minerálovému posunu a preto po telefonickom dohovore dieťa preložené na Klinikum neonatológie v Košiciach za účelom ďalšej dif. Dg a terapie
 - 30.6.2017 – HK – *E. coli*

T81.4 – infekcia po výkone nezatriedená inde:2

- 66 ročný muž hospitalizovaný na oddelení úrazovej chirurgie NsP Š. Kukuru Michalovce, a.s. s Dg: S72.1 – petrochanterová zlomenina
 - 6.6.2017 operovaný pre per- a subtrochanterickú zlomeninu pravej stehennej kosti, OS klincom
 - 20.6.2017 ošetrovaný na ambulancii pre krvácanie z rany
 - 21.6.2017 – ster z rany – *Staphylococcus aureus*
- 77 ročný muž hospitalizovaný na oddelení OAaIM NsP Š. Kukuru Michalovce, a.s. s Dg: J96.0 - akútne respiračné zlyhanie
 - opakovaná laparotómia za účelom revízie brušnej dutiny
 - na 12. deň hospitalizácie vzostup zápalových parametrov, febrility
 - 10.6.2017 – ster z rany – *Klebsiella pneumoniae*

INÉ POZORUHODNÉ INFORMÁCIE :

1. Spolu hlásených 121 potvrdených a 8 nepotvrdených ohnísk.
2. **Regionálna veterinárna a potravinová správa Michalovce** v mesiaci júl 2017 hlásila negatívnu správu vo výskyte zoonóz v okrese Michalovce.

S pozdravom

MUDr. Janka Stašková, MPH
regionálna hygienička

Na vedomie
Podľa rozdeľovníka

Rozdeľovník:

- 1) Riaditeľstvo NsP Štefana Kukuru, Michalovce, a.s.
- 2) Riaditeľstvo Psychiatrickej nemocnice Michalovce, n.o.
- 3) Riaditeľstvo Regionálnej nemocnice Sobrance, n.o.
- 4) Riaditeľstvo Polikliniky Veľké Kapušany, ul. Z. Fábryho 22, n.o.
- 5) RÚVZ so sídlom v Banskej Bystrici, Cesta k nemocnici 1
- 6) Regionálna veterinárna a potravinová správa Michalovce, ul. Sama Chalupku 22